

Un gráfico decorativo compuesto por bloques rectangulares de colores pastel (naranja, azul, verde) y figuras estilizadas de personas y un símbolo de espiral.

Plan de Acción Tutorial

Facultade de Bioloxía

Curso 2012-2013

Universidade de Vigo

Indice

1. Presentación do Plan de Acción Titorial	pax. 3
2. Antecedentes e situación actual do PAT	pax. 4
3. Obxectivos	pax. 6
4. Os axentes implicados e as súas funcións	pax. 7
Recursos humanos	pax. 8
Recursos materiais	pax. 11
5. As Actividades do PAT	pax. 12
Accións de Organización	pax. 12
Accións de Acolida	pax. 13
Accións de Apoio á Formación	pax. 15
Accións de Orientación Profesional	pax. 16
Atención á Diversidade	pax. 16
6. A Avaliación do PAT	pax. 16
ANEXOS	
Anexo I : Programación do PAT para 1º de Grao	pax. 21
Actividades de Titoría de 1º de Grao	pax. 22
Calendario de 1º de Grao	pax. 23
Listados de Titores e alumnos de 1º de Grao	pax. 25
Fichas de Evidencias de 1º de Grao	pax. 26
Anexo II: Programación do PAT para 2º de Grao	pax. 31
Actividades de Titoría de 2º de Grao	pax. 32
Calendario de 2º de Grao	pax. 33
Listados de Titores e alumnos de 2º de Grao	pax. 35
Fichas de Evidencias de 2º de Grao	pax. 36
Anexo III: Programación do PAT para 3º de Grao	pax. 41
Actividades de Titoría de 3º de Grao	pax. 42
Calendario de 3º de Grao	pax. 43
Listados de Titores e alumnos de 3º de Grao	pax. 45
Fichas de Evidencias de 3º de Grao	pax. 46
Anexo IV: Programación do PAT para 4º de Grao	pax. 51
Actividades de Titoría de 4º de Grao	pax. 52
Calendario de 4º de Grao	pax. 53
Listados de Titores e alumnos de 4º de Grao	pax. 55
Fichas de Evidencias de 4º de Grao	pax. 56
Anexo V. Fichas para a Avaliación Final do PAT	pax. 61

Presentación do Plan de Acción Titorial

O Plan de Acción Titorial da Facultade de Bioloxía configúrase como o instrumento a través do cal se diseña o contido e a execución das distintas accións relativas á titoría universitaria. Supón superar o modelo especificamente académico unicamente preocupado pola transmisión de coñecementos e apostar por un modelo educativo no que conflúen ademais funcións socio-educativas, baseadas en relacións recíprocas e interaccións titor-alumno, alumno-alumno...etc.

Con dito plan preténdese ir consolidando unha liña de acción titorial coherente coas necesidades dos alumnos, normalizando as distintas accións e alcanzando un axeitado equilibrio entre as expectativas dos alumnos e os obxectivos que se expoñen no marco do Espazo Europeo de Educación Superior. Neste senso o plan trata de dar coherencia a un dos principios polos que aposta o Sistema de Garantía de Calidade da Facultade de Bioloxía: a adecuación de métodos de ensinanza e aprendizaxe e á adquisición de competencias do alumnado, atención á diversidade, orientación á aprendizaxe... etc., recollidos dunha forma ampla en distintos capítulos do manual de Calidade e os Procedementos que o centro ten deseñado no marco do Real Decreto 1393/2007 de 29 de outubro e RD861/2010 de 3 de xullo de 2010.

O presente documento responde á implantación do PC05: Procedemento Clave de Orientación ao Estudante constituíndo en si mesma a evidencia IT01-PC05.

O Plan de Acción Titorial pretende contribuír a unha educación global dirixida ao desenvolvemento integral dos estudantes e engloba as seguintes dimensións:

Dimensión	Descrición
Académica	Referida a aspectos da <i>vida universitaria</i> : plans de estudo, elección de materias,...
Persoal	Relacionada con <u>problemas</u> persoais, familiares, emocionais, afectivos e de educación en valores....
Social	Destinada a cuestións como <i>información</i> sobre axudas e servizos de organismos nacionais, europeos ou internacionais;...
Administrativa	Relativa a información sobre <i>requisitos administrativos</i> , matriculación, convalidacións....
Profesional	Máis relacionada co a <u>preparación e desempeño do posto de traballo</u> ,...

1. Antecedentes e situación actual do PAT

Antecedentes

O documento base no se que fundamenta o Plan de Acción Titorial (PAT) que se leva a cabo no Grao de Bioloxía foi aprobado en Xunta de Facultade con data de 30 de abril de 2009. Na posta en marcha do PAT tivéronse en conta múltiples factores que incidiron na toma de decisións que fundamentan a necesidade dun PAT nos estudos actuais de Bioloxía. Un dos factores sen dúbida mais influentes foi o propio contexto do centro, que se analizou a través de datos obxectivos.

Este análise iniciouse coa recompilación de **indicadores** (indicadores de datos xerais de matrícula, taxa de graduación, taxa de abandono, taxa de eficiencia e indicador de mobilidade, entre outros) de resultados do Centro durante varios anos académicos, aportados desde os Servizos Informáticos de Xestión da Universidade de Vigo <http://seix.uvigo.es/> en base os datos facilitados pola Vicerreitoría de Alumnado, Docencia e Calidade.

Así mesmo tívose en conta o último **Informe de Inserción Laboral de los titulados en el SUG (2007/08)** elaborado pola Axencia Galega para a Calidade do Sistema Universitario de Galicia (ACSUG), así como o **Estudo de Inserción Laboral elaborado pola Facultade de Bioloxía** (Maio, 2009).

Acorde coa análise global dos datos, a Facultade de Bioloxía detectou unha serie de debilidades que se tiveron en conta para definir os obxectivos do PAT, atendendo a aquelas dimensións onde se concentran a maior parte das necesidades. Os puntos críticos son:

- Descoñecemento do ámbito universitario e da vida académica á que se incorpora o estudante de novo ingreso.
- Descoñecemento das normativas, regulamentos e sistemas de participación dos estudantes.
- Certa insatisfacción dos estudantes coa formación recibida.
- Elevada taxa de abandono e baixa taxa de graduación.
- Escaso coñecemento da información relativa o Centro e á Universidade. Acceso pouco eficiente á información.
- Escaso apoio ás necesidades formativas dos alumnos
- Falta de orientación cara á inserción laboral.

Situación actual do PAT

Durante o curso 2009-2010 realizouse a posta en marcha do plan tutorial no primeiro curso de Grao e nos anos posteriores implantouse en segundo e terceiro de Grado, obténdose resultados en xeral moi satisfactorios en relación coa consecución dos obxectivos planeados.

Partindo do documento base que foi aprobado para o Grao de Bioloxía, elaborouse o Plan de Acción Titorial para o curso 2012-13, no que se inclúen diversos cambios froito da experiencia adquirida nos tres anos de funcionamento do PAT. Estes cambios non afectan tanto á estrutura xeral do PAT, como á planificación das actividades que se desenvolvan e a necesidade de actualizar os grupos tutoriales e de asignar titores novos necesarios para o funcionamento do plan no cuarto curso de grao durante o curso 2012-13.

Con respecto a planificación das actividades, tivéronse en conta as opinións dos titores actuais sobre a necesidade de adecuar mellor os encontros cos titorandos e as datas dos mesmos, e expoñer mais explicitamente o contido das actividades que se desenvolven. Por outra parte, o PAT actual iniciará a posta en marcha de accións de orientación profesional dirixidas a alumnos do último curso do Grao (4º curso) e que requiren asesoramento de cara a inserción no mercado laboral.

No que se refire á reorganización e asignación de titores para o novo curso, tivéronse en conta estes aspectos:

- O feito de que algúns titores se atopen cun número reducido de alumnos que asisten regularmente as reunións, polo que nalgún caso sería oportuno reorganizar estes grupos ou asignarlles novos alumnos.
- Dende os coordinadores do PAT vemos necesario manter o número de alumnos por titor entre 6-8 para facilitar a realización de reunións e que estas se desenvolvan do mellor xeito posible.
- A necesidade de reclamar a participación de novos titores (nun número 8-10) para atender os alumnos de novo ingreso que se incorporan a titulación.

3. Obxectivos

Durante o curso académico 2012-2013, a Facultade de Bioloxía, coa implantación do PAT para 1º, 2º, 3º e 4º do Grao, márcase os seguintes obxectivos:

3.1 Obxectivos Xerais

- Establecer a tutoría e a orientación profesional na universidade como modo de diversificar a axuda educativa ao estudante durante o seu paso pola universidade.
- Establecer un sistema de información, orientación e seguimento académico para os estudantes mediante a asignación dun profesor-titor.
- Motivar unha participación activa do alumnado nos distintos aspectos da vida universitaria.
- Ampliar a información que os estudantes teñen sobre a Universidade, os servizos que ofrece, os proxectos nos que poden participar, as bolsas ás que poden optar...
- Potenciar a capacidade de aprendizaxe autónomo do estudante e as posibilidades de traballo colaborativo e en equipo.
- Entender a función do profesor como a dun axente que orienta e guía a aprendizaxe do estudante para acadar progresivamente a regulación e xestión autónoma do mesmo.
- Fomentar a capacidade de análise e resolución dos problemas e a toma de decisións baseada en criterios ben establecidos, que impliquen a necesidade de xuízo crítico e construtivo.

3.2 Obxectivos Específicos

- Facilitar e mellorar a integración dos estudantes na vida académica.
- Mellorar a satisfacción dos estudantes coa formación recibida.
- Reducir a taxa de abandono.
- Aumentar a taxa de eficiencia e a taxa de graduación.
- Mellorar a información dos estudantes en relación co centro e a universidade.
- Dar cobertura ás necesidades de apoio formativo dos alumnos.
- Detectar problemas que afectan al alumno en el ámbito académico (relacionadas con la planificación e desenrolo das ensinanzas).
- Promover vías de solución a os problemas transmitidos polos alumnos.
- Orientar e fomentar a inserción laboral dos alumnos.

A consecución dos obxectivos marcados require da participación de diferentes axentes do sistema universitario, así como do desenvolvemento dunha serie de actividades que formalizan a relación entre os titores e os alumnos.

4. Os axentes Implicados e as súas funcións

No desenvolvemento do Plan de Acción Titorial da Facultade de Bioloxía interveñen distintos axentes que atinxen a propia Facultade de Bioloxía, pero tamén a distintos servizos da Universidade. Todos eles se relacionan a continuación:

Axentes implicados	Funcións
<ul style="list-style-type: none"> O Equipo Decanal Os Coordinadores do PAT 	Deseño e xestión do PAT
<ul style="list-style-type: none"> O Equipo Decanal A Xunta de Centro 	Aprobación do PAT
<ul style="list-style-type: none"> O Equipo Decanal Os Coordinadores do PAT 	Presentación do PAT
<ul style="list-style-type: none"> Titores de alumnos Coordinadores de curso Coordinadores do PAT Equipo Decanal 	Implantación
<ul style="list-style-type: none"> Coordinadores do PAT Coordinadores de curso Titores de alumnos 	Coordinación e Seguimento
<ul style="list-style-type: none"> Fundación Universidade de Vigo SIOPE Servizo de Alumnado-Bolsas 	Apoio/Colaboración
<ul style="list-style-type: none"> Coordinadores do PAT Coordinadores de curso Alumnos 	Avaliación
<ul style="list-style-type: none"> Coordinadores do PAT Comisión de Garantía de Calidade 	Análise de Resultados e Elaboración da Memoria Final

As accións directas que posibilitan o desenvolvemento das actividades concretas do PAT durante o curso 2012-13 implican recursos humanos (incluíndo os propios do centro e os axenos) e recursos organizativos propios da Facultade de Bioloxía, que

serán destinados a tal fin. Ademais, contarase con unha serie de recursos materiais que a Facultade pon a disposición do PAT.

Recursos humanos

A realización eficaz do traballo de titoría supón unhas condicións de organización, de actividade persoal e de distribución de espazos e de tempo que se deben satisfacer. No seguinte cadro reflíctense os datos que fan referencia aos recursos humanos implicados no PAT da Facultade de Bioloxía no curso 2012-13.

Recursos Humanos implicados no PAT durante o curso 2012-13

Organización/Coordinación do PAT				
Nome	Función	Ubicación	Tlfn	E-mail
Cristina Arias Fernández	Responsable do PAT	Decanato	986811977	marias@uvigo.es
Mercedes Gallardo Medina	Coordinadora do PAT	Vicedecanato	986811976	medina@uvigo.es
Jesús M. Míguez Miramontes	Coordinador do PAT	Vicedecanato	986811976	jmmiguez@uvigo.es

Titores de 1º Grao				
Nome	Función	Ubicación	Tlfn	E-mail
Fuencisla Mariño	Coordinadora de curso	D1 (Blq B, planta 2ª)	986812580	mmarino@uvigo.es
Aída García Molaes	Titor de alumnos	D41 (Blq C, planta 2ª)	986813466	molaes@uvigo.es
Isabel Pardo Gamundi	Titor de alumnos	Li 41 (Blq B, planta 2ª)	986812585	ipardo@uvigo.es
Humberto Quesada Rodríguez	Titor de alumnos	D23 (Blq B, planta 3ª)	986813828	hquesada@uvigo.es
José Fariña Fariña	Titor de alumnos	D39 (Blq C, planta 2ª)	986812620	josecho@uvigo.es
Castor Muñoz Sobrino	Titor de alumnos	D20 (Blq B, planta 3ª)	986812007	bvcastor@uvigo.es
Pilar Molist García	Titor de alumnos	Li 28 (Blq A, planta 2ª)	986812389	pmolist@uvigo.es
Javier Rodríguez Berrocal	Titor de alumnos	D11, (Blq B, Planta 3ª)	986812571	berrocal@uvigo.es
Carlos Canchaya Sánchez	Titor de alumnos	D30, (Blq B, Planta 2ª)	986818680	ccanchaya@uvigo.es

Titores de 2º Grao				
Nome	Función	Ubicación	Tlfn	E-mail
Aída García Molares	Coordinadora de curso	Vicedecanato	986813466	molares@uvigo.es
Armando Caballero	Titor de alumnos	D14 (Bl B planta 3ª)	986812568	armando@uvigo.es
Vicenta Martínez	Titor de alumnos	LI 53 (Bl B, planta 3ª)	986812575	vzorzano@uvigo.es
Marcos A. López	Titor de alumnos	LI 25 (Bl A, planta 2ª)	986812564	mlopezpat@uvigo.es
Encarnación de Miguel	Titor de alumnos	LI 29 (Bl A, planta 2ª)	986812388	villegas@uvigo.es
Manuel J. Reigosa	Titor de alumnos	LI 16 (Bl A, planta 1ª)	986812616	mreigosa@uvigo.es
Eva María Vigo	Titor de alumnos	LI 23 (Bl A, planta 2ª)	986812393	evamariavg@uvigo.es
Pedro Pablo Gallego	Titor de alumnos	LI 20 (Bl A, planta 1ª)	986812595	pgallego@uvigo.es
Rosa Álvarez	Titor de alumnos	LI 30 (Bl A, planta 2ª)	986812387	ralvarez@uvigo.es
Jesús M. Miguez	Titor de alumnos	LI 31 (Bl A, planta 2ª)	986812386	jmmiguez@uvigo.es
Mercedes Gallardo	Titor de alumnos	LI 17 (Bl A, planta 1ª)	986812597	medina@uvigo.es

Titores de 3º Grao				
Nome	Función	Ubicación	Tlfn	E-mail
Juan José Pasantes	Coordinador de curso	LI 68 (Blq C, 2ª planta)	986812577	pasantes@uvigo.es
Almudena Fernández	Titor de alumnos	D 9 (Blq B, 3ª planta)	986812573	abriera@uvigo.es
Emilio Rolán	Titor de alumnos	LI 51 (Blq B, 3ª planta)	986813827	rolan@uvigo.es
Esther Barreal	Titor de alumnos	LI 20 (Blq A, 1ª planta)	986812009	edesther@uvigo.e
José L. Soengas	Titor de alumnos	LI 25 (Blq A, 2ª planta)	986812564	jsoengas@uvigo.es
Josefina Garrido	Titor de alumnos	D 8 (Blq B, 2ª planta)	986812581	jgarrido@uvigo.es
Paloma Morán	Titor de alumnos	D 15 (Blq C, 3ª planta)	986813899	paloma@uvigo.es
Maruxa Álvarez	Titor de alumnos	LI 5 (Blq A, Bajo)	986813727	maruxa@uvigo.es
Esperanza SanMartín	Titor de alumnos	D 29 (Blq C, 2ª planta) Fac. Económicas	986812445	esanmart@uvigo.es
Angel Pérez	Titor de alumnos	D 23 (Blq B, 3ª planta)	986813828	angel.p.diz@uvigo.es
María Páez	Titor de alumnos	D 10 (Blq B, 3ª planta)	986812572	mpaez@uvigo.es

Titores de 4º Grao				
Nome	Función	Ubicación	Tlfn	E-mail
Pedro Pablo Gallego (Materias optativas) Jesús M. Miguez (TFG) Vicenta Martínez (Prácticas Externas)	Coordinadores de curso	LI 20 (Bl A, planta 1ª) LI 31 (Bl A, planta 2ª) LI 53 (Bl B, planta 3ª)	986812595 986812386 986812575	pgallego@uvigo.es immiguez@uvigo.es vzorzano@uvigo.es
Mª Luisa Castro	Titor de alumnos	LI 22 (Blq A, 1ª planta)	986812599	lcastro@uvigo.es
Emilio Gil	Titor de alumnos	D 12 (Blq B, 3ª planta)	986812570	egil@uvigo.es
Fuencisla Mariño	Titor de alumnos	D1 (Blq 2, planta 2ª)	986812580	mmarino@uvigo.es
Manuel Megías	Titor de alumnos	D 22 (Blq B, 3ª planta)	986812560	mmegias@uvigo.es
Juan J. Pasantes	Titor de alumnos	LI 68 (Blq C, 2ª planta)	986812577	pasantes@uvigo.es
Nuria Pedrol	Titor de alumnos	LI 16 (Blq A, 1ª planta)	986812616	pedrol@uvigo.es
Manuel A Pombal	Titor de alumnos	LI 16 (Blq A, 2ª planta)	986812390	pombal@uvigo.es
Adela Sánchez	Titor de alumnos	LI 16 (Blq A, 1ª planta)	986812616	adela@uvigo.es

O marxe dos recursos humanos propios da facultade incluídos na táboa anterior, durante o curso 2012-13 contarase coa participación activa de persoal da Fundación da Universidade de Vigo co obxectivo de realizar actividades de asesoramento no ámbito laboral. Así mesmo, considerarase a participación doutros recursos humanos (egresados, Colexio Oficial de Biólogos, etc.) co fin de aportar información das saídas profesionais da Bioloxía, que poidan ser de interese para os futuros graduados.

Para o desenvolvemento das actividades previstas no PAT impulsarase a coordinación entre os distintos axentes implicados, mediante reunións entre os titores de cada curso cos coordinadores de curso e coordinadores xerais do PAT, favorecendo así a homoxeneidade das actuacións que se desenvolven.

Así mesmo, o seguimento e coordinación das actividades do Plan realizarase principalmente a través das reunións acordadas entre os axentes participantes no PAT (coordinadores, titores de curso e de alumnos,..).

Recursos materiais

Con respecto aos **recursos materiais**, contarase con aqueles medios (físicos e virtuais) de apoio dispoñibles no centro e na Universidade de Vigo, así como tamén materiais de tipo informativo e incluso didáctico que poidan facilitar outras institucións ou servizos do entorno.

Recursos Materiais implicados no PAT		
Material	Soportes	Localización
Web da Facultade	Informático	www.facultadbiologiavigo.es
Web da Universidade	Informático	www.uvigo.es
Plan de Acción Titorial	Informático	www.facultadbiologiavigo.es
Guías de Titulación	Informático/Impreso	www.facultadbiologiavigo.es
Guía do Estudante	Informático	www.facultadbiologiavigo.es

O centro habilitará as **aulas ou espazos** para o desenvolvemento das reunións de grupo co alumnado e entre los distintos implicados no funcionamento do plan. Esta información, xunto co calendario do PAT e os titores asignados a cada grupo de alumnos, publicarase anualmente antes do comezo do curso e será aprobada en Xunta de Facultade.

Ademais, habilitarase na **plataforma tema** un espazo virtual para cada curso, onde os coordinadores do PAT e os de curso, así como os titores de alumnos, poderán realizar consultas cos alumnos e aportar información de interese.

Plataforma TEMA	
Acceso xeral: www.faitic.uvigo.es	
Acceso	Destinatarios/s
Titoría-coordinación 1º grao	Alumnos de 1º grao
Titoría-coordinación 2º grao	Alumnos de 2º grao
Titoría-coordinación 3º grao	Alumnos de 3º grao
Titoría-coordinación 4º grao	Alumnos de 4º grao

Así mesmo, tanto os profesores como os alumnos titorizados poderán facer uso dos seus **correos electrónicos para realizar as convocatorias das reunións** que consideren necesarias, aínda que **é totalmente recomendable que as reunións se leven a cabo de maneira presencial.**

5. As Actividades do PAT

As actividades do PAT van dirixidas a todo o alumnado da titulación de Grao de Bioloxía do Centro, prestando unha especial atención aos estudantes de novo ingreso e aos que finalizan estudos universitarios, xa que este alumnado se caracteriza por vivir un momento de inseguridade e desorientación ante a súa nova realidade.

Ademais a tutoría persoal será esencial ao longo dos cursos que compoñen o título universitario, como garante dunha formación de calidade e apoio ás dificultades e necesidades que poidan sufrir os/as estudantes no seu transcurso académico, evitando así altos índices de abandono e/ou fracaso nas titulacións.

As liñas de actuación que se expoñen a continuación tratan de responder ás necesidades detectadas no alumnado do Centro ao longo do seu avance nos estudos universitarios. Pódense clasificar en cinco tipos básicos de accións, sendo a primeira delas común a tódalas demais:

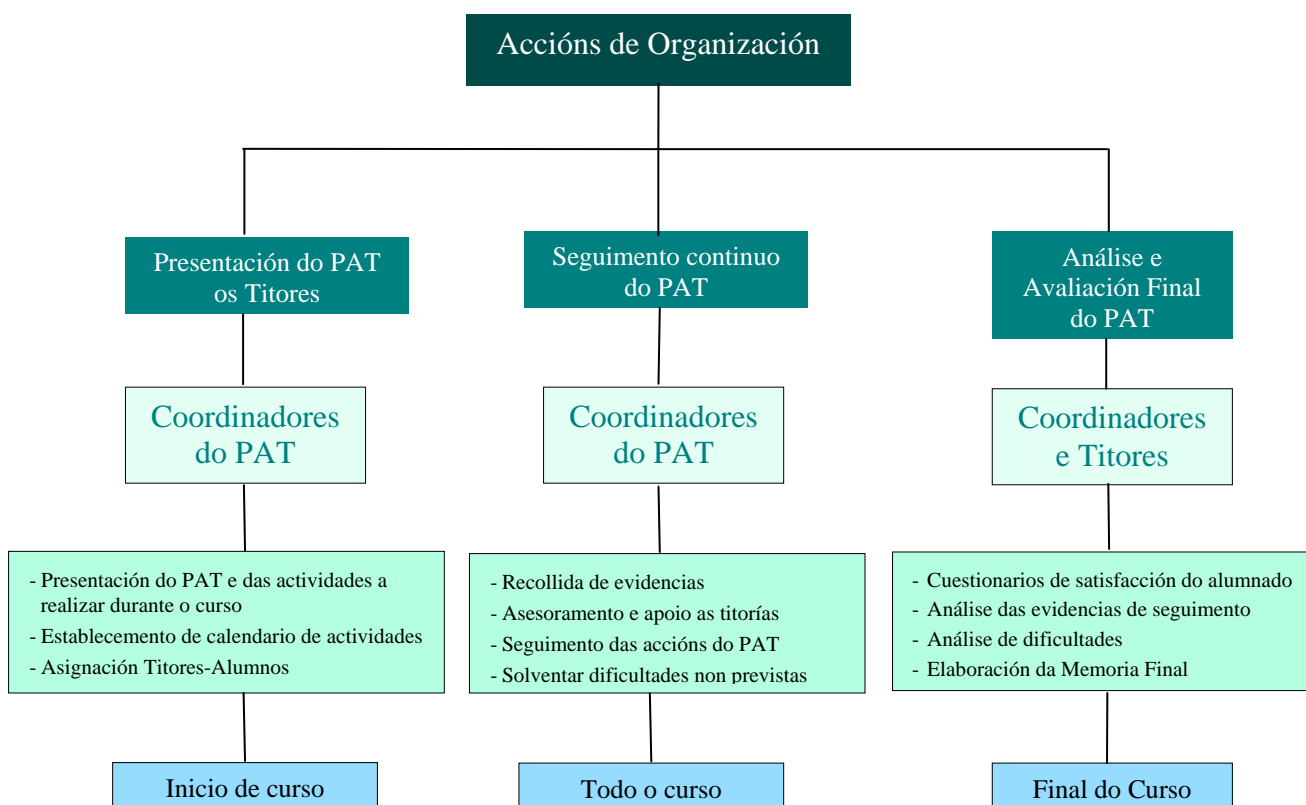
- Accións de Organización.
- Accións de Acolida.
- Accións de Apoio á Formación.
- Accións de Orientación Profesional.
- Atención á Diversidade.

Accións de Organización

Se realizarán unha serie de sesións informativas encamiñadas a presentar os contidos e o desenvolvemento das accións previstas no PAT. Estas sesións serán

realizadas polos coordinadores do PAT o inicio do curso e se dirixen sobre todo os profesores que farán de titores.

O finalizar o curso, os coordinadores do PAT xunto cos titores procederán a realizar unha análise e avaliación en base ás evidencias recollidas durante todo o período académico, xunto cos datos aportados nun breve cuestionario de satisfacción que o alumno deberá reencer. Ademais, recolleranse todas aquelas queixas e suxerencias que puideran xurdir desde calquera dos axentes implicados no PAT. Trátase con elo de analizar as dificultades e problemas detectados e introducir as melloras que se consideren necesarias no plan cara o vindeiro curso. Todas estas cuestións formarán parte dunha memoria final do PAT que corre a cargo dos coordinadores.

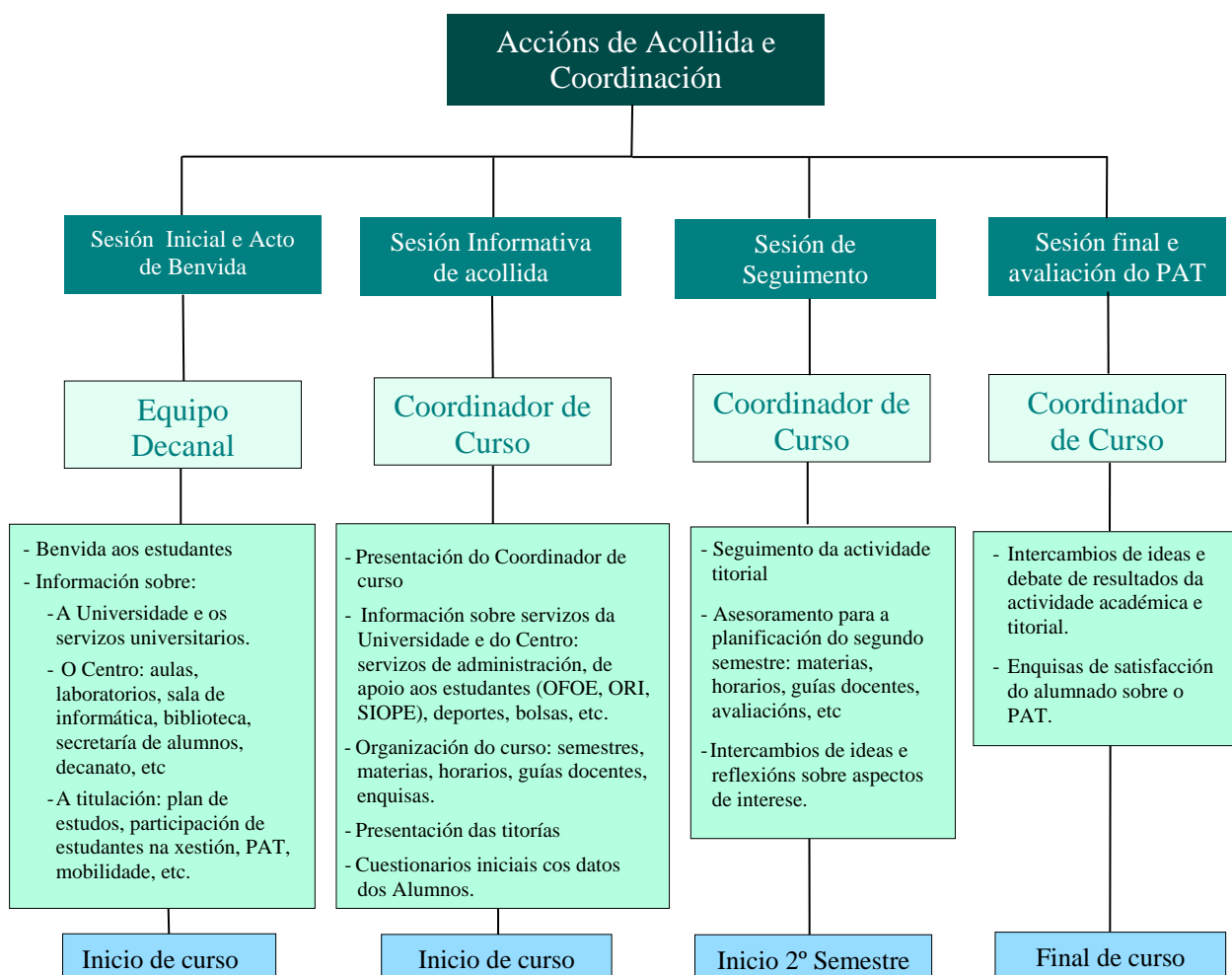


Accións de Acolida

O inicio do curso, o equipo decanal e os coordinadores de cada curso farán sesións de acolida que incluírán información sobre distintos aspectos do ámbito

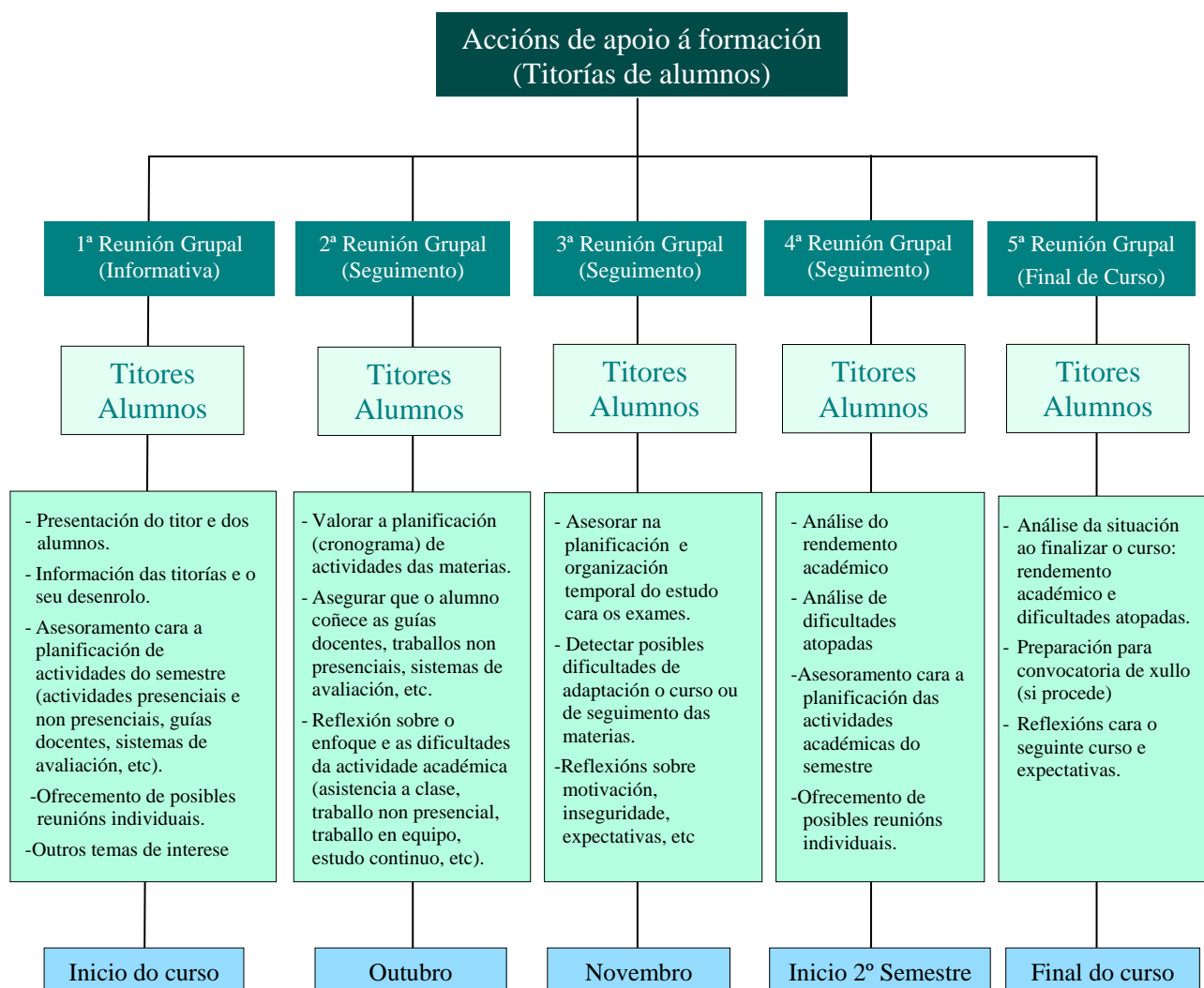
universitario (servizos administrativos, de apoio, deportes, etc), do centro (aulas, laboratorios, salas de informática, biblioteca, secretaría de alumnos, decanato, normativas do centro, etc), así como da titulación (plan de estudos, guías docentes, horarios, participación dos alumnos na xestión do centro, etc). Así mesmo, ofrécese información concreta sobre os aspectos organizativos e os recursos humanos e materiais do PAT.

Xa no segundo semestre, os coordinadores de curso farán sesións de seguimento da actividade titorial, asesorarán sobre a planificación do semestre e intercambiarán ideas e reflexións sobre os aspectos que lles preocupen ou interesen a os alumnos. O final de curso o coordinador reunirse cos alumnos para intercambiar impresións sobre os resultados e supervisará que os alumnos realicen as enquisas de satisfacción do PAT.



Accións de apoio á Formación

Serán accións que desenrolará o profesor-titor co grupo de alumnos que titoriza, ou ben de forma individual sempre que o alumno ou o profesor así o acorden. Se distribúen a longo do curso abordando diferentes aspectos que responderán, por un lado, á propia actividade académica e, por outro lado, ás circunstancias que vaian xurdindo en relación con dita actividade.



Tralas avaliacións, o titor fará fincapé no rendemento académico dos alumnos e tratará de aportar solucións aos problemas detectados, orientando na toma de decisións cara a mellora do rendemento. O final do curso, o titor orientará na

preparación de materias non superadas ou calquera outra cuestión de interese, de forma que o alumno poida planificar axeitadamente o seguinte curso.

Accións de Orientación Profesional

Este bloque ten como destinatario principal o alumnado que finaliza os seus estudos universitarios (4º curso de Grao) e necesita asesoramento ante a nova situación que se lle presenta, xa que deberá decidir que facer co seu futuro máis próximo: inserción no mundo laboral (currículo, entrevistas, estratexias de procura de emprego...), continuar coa súa formación académica (doutoramento, mestrados, cursos de postgrao), etc. Neste senso, organizaranse sesións informativas en colaboración cos servizos da Universidade (FUVI), con organismos representativos da profesión (Colexio de Biólogos e outros) ou con egresados da titulación.

Atención á Diversidade

As actividades deste bloque serán desenvoltas polo SIOPE a través do Gabinete Psicopedagóxico. Nos casos no que o profesorado-titor detecte algún tipo de necesidade específica de apoio educativo para algún alumno, comunicará este feito os coordinadores do PAT para que o poñan en contacto co citado servizo co fin de recibir asesoramento ante o caso presentado.

6. A Avaliación do PAT

A avaliación do PAT concíbese como un proceso de recollida e análise de información relevante que aporte datos sobre:

- Os resultados obtidos a partir da posta en práctica do plan.
- A idoneidade dos medios e recursos empregados para obter ditos resultados.

Os datos da avaliación constituirán unha ferramenta esencial, xa que proporcionarán a información precisa para as decisións que se vaian tomando durante a planificación e o desenvolvemento das actividades, así como trala

finalización de todo o proceso de titorización, permitindo una optimización do PAT para os vindeiros anos.

Enténdese, polo tanto, que a avaliación ten un carácter formativo xa que, ademais de avaliar resultados, avalía o proceso permitindo introducir melloras de forma continua e contribuir finalmente á mellora da calidade e da excelencia na educación. De acordo a elo, establécense tres fases no proceso de avaliación:

Inicial: detectando o punto de partida despois da análise de necesidades, para axustar a intervención e previr.

Continua. O desenvolvemento da actividade orientadora e titorial será obxecto dunha avaliación continua de carácter formativo, co obxectivo de favorecer a inclusión das modificacións precisas, se fose o caso.

Final. Inclúe a valoración global das accións realizadas, onde se analizará o nivel de consecución dos obxectivos previstos, así como as dificultades atopadas, as modificacións introducidas e as consecuencias e propostas de mellora que deberían incorporarse ao plan do curso seguinte.

A información recollida durante o proceso de avaliación do PAT trasladarase as correspondentes fichas de avaliación, cara a analizar o grao de cumprimento respecto o planificado, o grao de consecución dos obxectivos, e os principais indicadores académicos. Todo elo permitirá levar a cabo unha análise global do proceso.

No anexo V se recollen as fichas para a avaliación do PAT.



Anexo I

- ❖ **ACTIVIDADES DE TITORIA**
- ❖ **CALENDARIOS**
- ❖ **TITORES DE ALUMNOS**
- ❖ **FICHAS DE EVIDENCIAS**

CURSO: 1º de GRAO

Actividades de Tutoría de 1º de Grao

As actividades do PAT van dirixidas a todo o alumnado da titulación de Grao de Bioloxía. Non obstante, debe prestar unha especial atención aos/ás estudantes de novo ingreso que inician a súa andadura universitaria e que descoñecen a maior parte dos asuntos da vida académica e dos servizos de apoio que a Universidade lles presta.

Por tanto, o PAT debe recoller estas circunstancias particulares do alumnado e incidir especialmente naquelas actividades que están relacionadas con información da vida universitaria en xeral, e do ámbito interno da súa Facultade e dos seus estudos, en particular. Ademais, debe de prestar una especial atención ás sesións tutoriais de seguimento do proceso de adaptación e integración do alumno na vida universitaria, a fin de detectar aqueles asuntos que poidan condicionar o seu rendemento.

Ademais destes aspectos, o PAT que se desenvolverá durante o curso académico 2012-13 incorpora algunhas modificacións nas actividades, no calendario e no contido das sesións tutoriais en relación ao levado a cabo nos cursos anteriores. Estas modificacións pretenden responder a experiencia dos coordinadores, titores e alumnos que participaron no PAT dos cursos anteriores, así como a propia evolución do plan de estudos.

Tendo en conta estas consideracións, elaborouse a seguinte táboa-calendario de actividades de tutoría para os estudantes de 1º de Grao durante o curso 2012-13.

ACTIVIDADES DE TITORÍA DE 1º DE GRAO

➤ Actividades de Organización

RESPONSABLE	ACTIVIDADES	CONTENIDOS	Tipo	DATA
Coordinadores do PAT	1.- <i>Presentación do PAT</i>	<ul style="list-style-type: none"> - Designación de Titores - Presentación do PAT a Titores - Calendario de actividades - Asignación Titores-Alumnos 		Inicio do curso
Coordinadores do PAT	2.- <i>Seguimento continuo do PAT</i>	<ul style="list-style-type: none"> - Recollida de evidencias - Asesoramento e apoio a titorías - Seguimento das actividades do PAT - Resolver dificultades 		Todo o curso
Coordinadores e Titores	3.- <i>Análise e avaliación final do PAT</i>	<ul style="list-style-type: none"> - Cuestionarios de satisfacción do alumnado - Análise das evidencias de seguimento - Análise de dificultades - Elaboración da memoria final 		Final do curso

➤ Actividades de Acollida e Coordinación

RESPONSABLE	ACTIVIDADES	CONTENIDOS	Tipo	DATA
Decana	1.- <i>Acto de Benvida</i>	<p>Información sobre:</p> <ul style="list-style-type: none"> - A Universidade e os servizos administrativos. - O Centro: aulas, laboratorios, sala informática, biblioteca, secretaría alumnos, decanato, etc - A titulación: plan de estudos, participación de estudantes na xestión, PAT, enquisas, mobilidade, prácticas externas, etc. 	Grupal	3 Setembro (10:00 h)
Coordinador de curso	2.- <i>Sesión informativa de acollida</i>	<ul style="list-style-type: none"> - Presentación do coordinador de curso - Información sobre servizos ao Alumnado (apoio a estudantes, FUVI, OFOE, SIOPE, ORI, deportes, bolsas, etc) e programas de mobilidade. - Organización do curso: semestres, materias, horarios, guías docentes, avaliacións, enquisas... - Presentación das Titorías - Cuestionarios iniciais cos datos dos alumnos 	Grupal	3 Setembro (11:30 h)
Coordinador de curso	3.- <i>Sesión de seguimento</i>	<ul style="list-style-type: none"> - Seguimento da actividade titorial - Presentación e asesoramento para a planificación (materias, horarios, etc) do segundo semestre - Intercambio de ideas e reflexións sobre aspectos de interese. 	Grupal	8 Xaneiro (9:00 h)
Coordinador de curso	4.- <i>Sesión final e avaliación do PAT</i>	<ul style="list-style-type: none"> - Intercambio de ideas e debate de resultados da actividade académica e titorial - Enquisas de satisfacción do alumnado sobre o PAT 	Grupal	22 Abril (13:00 h)

➤ Actividades de Apoio a Formación (Titorías)

RESPONSABLE	ACTIVIDADES	CONTIDOS	Tipo	DATA
Titor de alumnos (**)	1.- Reunión. <i>Sesión de Presentación e Planificación</i>	<ul style="list-style-type: none"> - Presentación do Titor e dos Alumnos - Información das titorías e o seu desenvolvemento. - Asesoramento cara a planificación das actividades do semestre (cronograma de actividades presenciais e non presenciais, guías docentes, sistemas de avaliación, convocatorias, etc). - Ofrecemento de posibles reunións individuais se algún alumno o solicita. - Outros asuntos de interese para o alumno. 	Grupal	13 Setembro (13:00 h)
Titor de alumnos	2.- Reunión <i>Sesión de Seguimento</i>	<ul style="list-style-type: none"> - Valorar a planificación (cronograma) de actividades das materias. - Asegurar que o alumno coñece as guías docentes, traballos non presenciais, sistemas de avaliación, etc. - Reflexión sobre o enfoque e as dificultades do traballo (asistencia a clase, traballo non presencial, traballo en equipo, estudo continuo,..). 	Grupal	25 Outubro (13:00 h)
Titor de alumnos	3.- Reunión <i>Sesión de Seguimento</i>	<ul style="list-style-type: none"> - Asesorar na planificación e organización temporal do estudo cara os exames. - Detectar posibles dificultades de adaptación o curso ou de seguimento das materias. - Reflexións sobre motivación, inseguridade, expectativas, etc. 	Grupal	3 Decembro (11:00 h)
Titor de alumnos	4.- Reunión <i>Sesión de Seguimento e Planificación</i>	<ul style="list-style-type: none"> - Análise do rendemento académico e dificultades atopadas - Asesoramento cara a planificación das actividades académicas do semestre. 	Grupal	16 Xaneiro (15:00 h)
Titor de alumnos	5.- Reunión <i>Sesión final de curso</i>	<ul style="list-style-type: none"> - Análise da situación ao finalizar o curso: rendemento académico e dificultades atopadas. - Preparación para convocatoria de xullo (si procede) - Reflexións cara o seguinte curso e expectativas 	Grupal	7 Maio (*) (12:00 h)

As datas e horas son orientativas e se concretarán durante o curso

(*) Fixase a data dado que se corresponde coa asistencia dos alumnos o último exame.

(**) Os profesores titores que necesiten un aula para a realización da titoría deberán reservala previamente e informar o grupo de alumnos que titorizan. O resto de profesores utilizará o seu despacho e/ou laboratorio

Listado de Titores de 1º de Grao

TITOR: Profesora AIDA GARCÍA MOLARES Despacho / Laboratorio: D 41 (Bloque C, 2ª planta)	e-mail: molares@uvigo.es
TITORA: Profesora ISABEL PARDO GAMUNDI Despacho / Laboratorio: Li 41 (Bloque B, 2ª planta)	e-mail: ipardo@uvigo.es
TITOR: Profesor HUMBERTO QUESADA Despacho / Laboratorio: D23 (Bloque B, 3ª planta)	e-mail: hquesada@uvigo.es
TITOR: Profesor JOSÉ FARIÑA FARIÑA Despacho / Laboratorio: D39 (Bloque C 2ª Planta)	e-mail: josecho@uvigo.es
TITOR: Profesor CASTOR MUÑOZ SOBRINO Despacho / Laboratorio: D20 (Bloque B, 3ª planta)	e-mail: bvcastor@uvigo.es
TITORA: Profesora PILAR MOLIST GARCÍA Despacho / Laboratorio: Li 28 (Bloque B 2ª planta)	e-mail: pmolist@uvigo.es
TITOR: Profesor JAVIER RODRÍGUEZ BERROCAL Despacho / Laboratorio: D11 (Bloque B 3ª planta)	e-mail: berrocal@uvigo.es
TITOR: Profesor CARLOS CANCHAYA SÁNCHEZ Despacho / Laboratorio: D30, (Bloque B, 2ª Planta)	e-mail: ccanchaya@uvigo.es

Listado de alumnos de 1º de Grao

O listado de alumnos e a súa distribución nos grupos titoriais se proporcionará a principio de curso cando se dispoña dos listados de matriculación. A selección de titores se fará entre os profesores que o soliciten trala convocatoria que se faga chegar desde o decanato antes do inicio do curso.

Curso 2012/2013

1º GRAO

Evidencia 1. Ficha de datos iniciais do alumno

(A recoller polo *coordinador de curso* durante a sesión informativa de acollida)

PLAN DE ACCIÓN TITORIAL			DIN	
Titulación	Bioloxía		Curso	1º Grao
Apelidos e nome			D.N.I.	
Lugar de nacemento			Data de nacemento	
Datos de contacto	Dirección			
	Teléfono	E-mail		
Motivación para a elección da titulación				
Outras Actividades				

TRAXECTORIA ACADÉMICA

Estudos previos en relación con materias da rama de ciencias	
Modalidade de Bacharelato	
Outros estudos ou formación complementaria	

CONTEXTO DE ESTUDOS

Forma de sufragar gastos (axuda familiar, bolsa, traballo,...)	
Posibilidade de asistencia a clase	
Tempo potencial de estudo diario	
Forma de abordar o estudo (organización, grupal ou individual,...)	

Curso 2012/2013

1º GRAO

Evidencia 3. Ficha de Actividades de Coordinación

(A cubrir polos *coordinadores de curso* e *coordinadores do PAT* nas sesións que se celebren durante o curso)

PLAN DE ACCIÓN TITORIAL		FAC	
<i>Titulación</i>	<i>Bioloxía</i>	<i>Curso</i>	<i>1º Grao</i>
Data da reunión			
Coordinadores			
Asistentes			

CONTIDO DA REUNIÓN	
Motivo da reunión	
Temas tratados	
Breve resumo do coordinador en relación co tratado na reunión	

Curso 2012/2013

1º GRAO

Evidencia 4. Cuestionario Final de Satisfacción do Alumno

(A recoller polos *coordinadores de curso* na derradeira sesión do curso)

PLAN DE ACCIÓN TITORIAL	CFSA
-------------------------	------

1. Consideras que foi axeitada a información ofrecida sobre o Plan de Acción Titorial (PAT)?

Marque con X a opción desexada

Nada		Pouco		Bastante		Moito	
------	--	-------	--	----------	--	-------	--

2. Consideras adecuada a organización e coordinación das distintas actividades do PAT:

Marque con X a opción desexada

Nada		Pouco		Bastante		Moito	
------	--	-------	--	----------	--	-------	--

3. En que grao o desenvolvemento do PAT respondeu ás túas expectativas?

Marque con X a opción desexada

Nada		Pouco		Bastante		Moito	
------	--	-------	--	----------	--	-------	--

4. En qué grado resulta aplicable o abordado no PAT para distintos aspectos do teu desenvolvemento persoal, académico e profesional?

Marque con X a opción desexada

Nada		Pouco		Bastante		Moito	
------	--	-------	--	----------	--	-------	--

5. En qué grado consideras que as datas das distintas actividades foron axeitadas?

Marque con X a opción desexada

Nada		Pouco		Bastante		Moito	
------	--	-------	--	----------	--	-------	--

6. Consideras axeitadas a forma en que se desenrolaron as titorías?

Marque con X a opción desexada

Nada		Pouco		Bastante		Moito	
------	--	-------	--	----------	--	-------	--

7. Valora a actuación de teu titor nos distintos aspectos:

	<i>Moi mal</i>	<i>Mal</i>	<i>Ben</i>	<i>Moi ben</i>
<i>Información das convocatorias de reunións</i>				
<i>Desenvolvemento das sesións</i>				
<i>Claridade da información recibida</i>				
<i>Atención persoal aos alumnos</i>				
<i>Aclaración de dúbidas</i>				

8. Que modificarías do PAT (datas, actividades, contidos das reunións...)?

Grazas pola túa colaboración

Anexo II

- ❖ **ACTIVIDADES DE TITORIA**
- ❖ **CALENDARIOS**
- ❖ **TITORES DE ALUMNOS**
- ❖ **FICHAS DE EVIDENCIAS**

CURSO: 2º de GRAO

Actividades de Tutoría de 2º de Grao

O Plan de Acción Titorial que se desenvolve no Grao de Bioloxía establece que a tutoría persoal e esencial ao longo dos cursos que compoñen o título universitario, como garante dunha formación de calidade e apoio ás dificultades e necesidades que poidan ter os/as estudantes no seu transcurso pola Universidade, evitando así altos índices de abandono e/ou fracaso na titulación.

O Plan deseñado para 2º de Grao pretende consolidar unha liña de acción titorial coherente coas necesidades dos alumnos, normalizando as distintas accións e alcanzando un axeitado equilibrio entre as súas expectativas e os obxectivos que se pretenden alcanzar no Grao de Bioloxía. En coherencia coas directrices xenéricas do PAT, os profesores tutores asignados aos alumnos en 1º de Grao continuarán a súa labor de tutorización nos seguintes cursos académicos, excepto que se solicite un cambio por parte do alumno ou do titor, ou en caso de que se proceda a reorganizar os grupos.

As liñas de actuación que se presentan para os alumnos de 2º de Grao, manteñen a estrutura de cinco tipos básicos de actividades, aínda que serán as accións de formación (tutorías de alumnos) as que reciban maior atención. Neste senso, a experiencia obtida nos cursos anteriores aconsella reducir o número de actividades titoriais que se desenrolan o largo do ano, dado que os alumnos xa coñecen moitos aspectos do ámbito universitario e da vida académica, non sendo necesario incidir tanto neles. Isto facilitará o poder centrar a tutoría mais especificamente nos aspectos de seguimento da situación particular do alumno no curso e abordar aqueles asuntos que lle presentan mais dificultades nas distintas materias ou ámbitos da titulación.

En base a elo, confeccionouse a seguinte táboa-calendario de actividades para os alumnos que inician 2º de Grao. Todas estas actividades propostas son de tipo grupal, aínda que alumno e/o titor poderán solicitar as sesións de tutoría individual que consideren necesarias ao largo de todo o curso.

ACTIVIDADES DE TITORÍA DE 2º DE GRAO

➤ Actividades de Organización

RESPONSABLE	ACTIVIDADES	CONTENIDOS	Tipo	DATA
Coordinadores do PAT	1.- <i>Presentación do PAT</i>	<ul style="list-style-type: none"> - Designación de Tutores - Presentación do PAT a Tutores - Calendario de actividades - Asignación Tutores-Alumnos 		Inicio do curso
Coordinadores do PAT	2.- <i>Seguimento continuo do PAT</i>	<ul style="list-style-type: none"> - Recollida de evidencias - Asesoramento e apoio a titorías - Seguimento das actividades do PAT - Resolver dificultades 		Todo o curso
Coordinadores e Tutores	3.- <i>Análise e avaliación final do PAT</i>	<ul style="list-style-type: none"> - Cuestionarios de satisfacción do alumnado - Análise das evidencias de seguimento - Análise de dificultades - Elaboración da memoria final 		Final do curso

➤ Actividades de Acollida e Coordinación

RESPONSABLE	ACTIVIDADES	CONTENIDOS	Tipo	DATA
Coordinador de curso	1.- <i>Sesión informativa de acollida</i>	<ul style="list-style-type: none"> - Presentación do coordinador de curso - Organización do curso: materias, horarios, guías docentes,... - Presentación das Titorías - Recollida de datos relevantes dos alumnos (datos de contacto, matrícula, resultados académicos, etc) 	Grupal	3 Setembro (10:00 h)
Coordinador de curso	2.- <i>Sesión de seguimento</i>	<ul style="list-style-type: none"> - Seguimento da actividades tutorial - Presentación e asesoramento para a planificación (materias, horarios, etc) do segundo semestre - Intercambio de ideas e reflexións sobre aspectos de interese. 	Grupal	8 Xaneiro (9:00 h)
Coordinador de curso	3.- <i>Sesión final avaliación do PAT</i>	<ul style="list-style-type: none"> - Intercambio de ideas e debate de resultados da actividade académica e tutorial - Enquisas de satisfacción do alumnado sobre o PAT 	Grupal	12 Abril (12:00 h)

➤ Actividades de Apoio a Formación (Titorías)

RESPONSABLE	ACTIVIDADES	CONTIDOS	Tipo	DATA
Titor de alumnos (**)	1.- Reunión. <i>Sesión de Presentación e Planificación</i>	<ul style="list-style-type: none"> - Presentación e Información das titorías. - Asesoramento na planificación das actividades do semestre (cronograma de actividades presenciais e non presenciais, guías docentes, sistemas de avaliación, convocatorias, etc). - Reflexións sobre a dificultade do curso e cómo afrontalo en función da experiencia do curso anterior. - Ofrecemento de posibles reunións individuais se algún alumno o solicita. 	Grupal	18 Setembro (13:00 h)
Titor de alumnos	2.- Reunión <i>Sesión de Seguimento</i>	<ul style="list-style-type: none"> - Asesorar na planificación e organización temporal do estudio cara os exames. - Detectar posibles dificultades de adaptación o curso e de seguimento das materias. 	Grupal	27 Novembro (13:00 h)
Titor de alumnos	3.- Reunión <i>Sesión de Seguimento e Planificación</i>	<ul style="list-style-type: none"> - Análise do rendemento académico e dificultades atopadas - Asesoramento cara a planificación das actividades académicas do semestre. 	Grupal	18 Xaneiro (12:00 h)
Titor de alumnos	4.- Reunión <i>Sesión final de curso</i>	<ul style="list-style-type: none"> - Análise da situación ao finalizar o curso: rendemento académico e dificultades atopadas. - Preparación para convocatoria de xullo (si procede) - Reflexións cara o seguinte curso e expectativas 	Grupal	7 Maio (*) (13:00 h)

As datas e horas son orientativas e se concretarán durante o curso

(*) Fixase a data dado que se corresponde coa asistencia dos alumnos o último exame.

(**) Os profesores titores que necesiten un aula para a realización da titoría deberán reservala previamente e informar o grupo de alumnos que titorizan. O resto de profesores utilizará o seu despacho e/ou laboratorio

Listado de Titores de 2º de Grao

TITOR: Profesor ARMANDO CABALLERO Despacho / Laboratorio: D14 (Bloque B, 3ª planta)	e-mail: armando@uvigo.es
TITORA: Profra. VICENTA MARTINEZ Despacho / Laboratorio: LI 53 (Bloque B, 3ª planta)	e-mail: vzorzano@uvigo.es
TITORA: Profesor MARCOS A. LÓPEZ PATIÑO Despacho / Laboratorio: LI 25 (Bloque A, 2ª planta)	e-mail: mlopezpat@uvigo.es
TITORA: Profra. ENCARNACIÓN DE MIGUEL Despacho / Laboratorio: LI 29 (Bloque A, 2ª planta)	e-mail: villegas@uvigo.es
TITORA: Profesor MANUEL J. REIGOSA Despacho / Laboratorio: LI 16 (Bloque A, 1ª planta)	e-mail: mreigosa@uvigo.es
TITORA: Profra. EVA MARÍA VIGO Despacho / Laboratorio: LI 23 (Bloque A, 2ª planta)	e-mail: evamariavg@uvigo.es
TITOR: Profesor PEDRO PABLO GALLEGO Despacho / Laboratorio: LI 20 (Bloque A, 1ª planta)	e-mail: pgallego@uvigo.es
TITORA: Profra. ROSA ÁLVAREZ Despacho / Laboratorio: LI 30 (Bloque A, 2ª planta)	e-mail: ralvarez@uvigo.es
TITORA: Profesor JESÚS M. MÍGUEZ Despacho / Laboratorio: LI 31 (Bloque A, 2ª planta)	e-mail: jmmiguez@uvigo.es
TITORA: Profra. MERCEDES GALLARDO Despacho / Laboratorio: LI 17 (Bloque A, 1ª planta)	e-mail: medina@uvigo.es

Listado de Alumnos de 2º de Grao

O listado de alumnos e a súa distribución nos grupos tutoriais se proporcionará a principio de curso cando se dispoña dos listados de matriculación. Como norma, os titores que non sexan de primeiro curso seguirán cos alumnos que xa viñan titorizando. No caso de que se adxudiquen outros alumnos debido a reorganización de titores ou grupos, se lles facilitará a información pertinente o inicio de curso.

Curso 2012/2013

2º GRAO

Evidencia 1. Ficha de datos iniciais do alumno

(A recoller polo *coordinador de curso* durante a sesión informativa de acollida)

PLAN DE ACCIÓN TITORIAL			DIN
<i>Titulación</i>	<i>Bioloxía</i>	<i>Curso</i>	<i>2º Grao</i>
Apellidos e nome		D.N.I.	
Datos de contacto	Dirección		
	Teléfono	E-mail	

TRAXECTORIA ACADÉMICA

Indicar os resultados académicos obtidos no curso anterior (materias aprobadas y/o suspensas)	
Indicar de qué materias do curso se matriculou este ano académico	
Outros comentarios que desexe facer constar	

CONTEXTO DE ESTUDOS

Forma de sufragar gastos (axuda familiar, bolsa, traballo,...)	
Posibilidade de asistencia a clase	
Potencial tempo de estudo diario	
Forma de abordar o estudo (organización, grupal ou individual,...)	

Curso 2012/2013

2º GRAO

Evidencia 3. Ficha de Actividades de Coordinación

(A cubrir polos *coordinadores de curso* e *coordinadores do PAT* nas sesións que se celebren durante o curso)

PLAN DE ACCIÓN TITORIAL		FAC	
<i>Titulación</i>	<i>Bioloxía</i>	<i>Curso</i>	<i>2º Grao</i>
Data da reunión			
Coordinadores			
Asistentes			

<i>CONTIDO DA REUNIÓN</i>	
Motivo da reunión	
Temas tratados	
Breve resumo do coordinador en relación co tratado na reunión	

Curso 2012/2013

2º GRAO

Evidencia 4. Cuestionario Final de Satisfacción do Alumno

(A recoller polos *coordinadores de curso* na derradeira sesión do curso)

PLAN DE ACCIÓN TITORIAL	CFSA
-------------------------	------

1. Consideras adecuada a organización e coordinación das distintas actividades desenvolvidas no PAT:

Marque con X a opción desexada

Nada		Pouco		Bastante		Moito	
------	--	-------	--	----------	--	-------	--

2. En que grao o desenvolvemento do PAT respondeu ás túas expectativas?

Marque con X a opción desexada

Nada		Pouco		Bastante		Moito	
------	--	-------	--	----------	--	-------	--

3. Valora o grao de utilidade do PAT.

Marque con X a opción desexada

Nada		Pouco		Bastante		Moito	
------	--	-------	--	----------	--	-------	--

4. En qué grado resulta aplicable o abordado no PAT para distintos aspectos do teu desenvolvemento persoal, académico e profesional?

Marque con X a opción desexada

Nada		Pouco		Bastante		Moito	
------	--	-------	--	----------	--	-------	--

5. En qué grado consideras que as datas das distintas actividades foron axeitadas?

Marque con X a opción desexada

Nada		Pouco		Bastante		Moito	
------	--	-------	--	----------	--	-------	--

6. Consideras axeitadas a forma en que se desenrolaron as titorías?

Marque con X a opción desexada

Nada		Pouco		Bastante		Moito	
------	--	-------	--	----------	--	-------	--

7. Valora a actuación de teu titor nos distintos aspectos:

	Moi mal	Mal	Ben	Moi ben
Información das convocatorias de reunións				
Desenvolvemento das sesións				
Claridade da información recibida				
Atención persoal aos alumnos				
Aclaración de dúbidas				

8. Que modificarías do PAT (datas, actividades, contidos das reunións...)

Grazas pola túa colaboración

Anexo III

- ❖ **ACTIVIDADES DE TITORIA**
- ❖ **CALENDARIOS**
- ❖ **TITORES DE ALUMNOS**
- ❖ **FICHAS DE EVIDENCIAS**

CURSO: 3º de GRAO

Actividades de Titoría de 3º de Grao

O Plan deseñado para 3º de grao pretende asegurar a coherencia da acción titorial, que debe ser continua e acorde ás necesidades dos alumnos, normalizando as distintas accións e alcanzando un axeitado equilibrio entre as súas expectativas e os obxectivos que se pretenden no Grao de Bioloxía. Acorde coas directrices xenéricas do PAT, os profesores titores asignados aos alumnos nos anos anteriores continuarán a súa labor de titorización neste curso académico, excepto que se solicite un cambio por parte do alumno ou do titor, ou nos casos en que se proceda a reorganizar os grupos.

As liñas de actuación que se presentan para os alumnos de 3º de Grao, manteñen a estrutura de cinco tipos básicos de actividades, aínda que seguirán sendo as accións de formación (titorías de alumnos) as que reciban maior atención. Neste senso, a experiencia obtida nos cursos anteriores aconsella reducir o número de actividades titoriais que se desenrolan o longo do ano. Isto facilitará que se centre a titoría nos aspectos de seguimento da situación particular do alumno no curso e en abordar aqueles asuntos que lle presentan mais dificultades nas distintas materias ou ámbitos da titulación.

O plan de Acción Titorial contempla a realización de accións de orientación profesional que deben desenrolarse nos últimos cursos do grao. Neste mesmo sentido, é previsible que nas titorías os alumnos manifesten interese en relación con aspectos que teñan que ver co mundo laboral ou con actividades a desenrolar o finalizar os estudos. Ademais, se levará a cabo unha xornada de presentación do curso seguinte, abordando a optatividade, os traballos fin de grao e as prácticas externas.

En base a elo, elaborouse a seguinte táboa-calendario de actividades para os alumnos que inician 3º de Grao. Todas as actividades propostas son de tipo grupal, aínda que alumno e/o titor poderán solicitar as sesións de titoría individual que consideren necesarias ao longo de todo o curso.

ACTIVIDADES DE TUTORÍA DE 3º DE GRAO

➤ Actividades de Organización

RESPONSABLE	ACTIVIDADES	CONTENIDOS	Tipo	DATA
Coordinadores do PAT	1.- <i>Presentación do PAT</i>	<ul style="list-style-type: none"> - Designación de Tutores - Presentación do PAT a Tutores - Calendario de actividades - Asignación Tutores-Alumnos 		Inicio do curso
Coordinadores do PAT	2.- <i>Seguimento continuo do PAT</i>	<ul style="list-style-type: none"> - Recollida de evidencias - Asesoramento e apoio a tutorías - Seguimento das actividades do PAT - Resolver dificultades 		Todo o curso
Coordinadores e Tutores	3.- <i>Análise e avaliación final do PAT</i>	<ul style="list-style-type: none"> - Cuestionarios de satisfacción do alumnado - Análise das evidencias de seguimento - Análise de dificultades - Elaboración da memoria final 		Final do curso

➤ Actividades de Acolida e Coordinación

RESPONSABLE	ACTIVIDADES	CONTENIDOS	Tipo	DATA
Coordinador de curso	1.- <i>Sesión informativa de acollida</i>	<ul style="list-style-type: none"> - Presentación do coordinador de curso - Organización do curso: semestres, materias, horarios, guías docentes,... - Presentación das Tutorías - Recollida de datos relevantes dos alumnos (datos de contacto, matrícula, resultados académicos, etc) 	Grupal	3 Setembro (10:00 h)
Coordinador de curso	2.- <i>Sesión de seguimento</i>	<ul style="list-style-type: none"> - Seguimento da actividades tutorial - Presentación e asesoramento para a planificación (materias, horarios, etc) do segundo semestre - Intercambio de ideas e reflexións sobre aspectos de interese 	Grupal	8 Xaneiro (10:00 h)
Decana	3.- <i>Sesión de presentación do seguinte curso</i>	<ul style="list-style-type: none"> - Presentación de optatividade, traballos Fin de Grao e prácticas externas de cuarto curso do Grado 	Grupal	11 Marzo (12:00 h)
Coordinador de curso	4.- <i>Sesión final de avaliación do PAT</i>	<ul style="list-style-type: none"> - Intercambio de ideas e debate de resultados da actividade académica e tutorial - Enquisas de satisfacción do alumnado sobre o PAT 	Grupal	10 Abril (12:00 h)

➤ Actividades de Apoio a Formación (Titorías)

RESPONSABLE	ACTIVIDADES	CONTIDOS	Tipo	DATA
Titor de alumnos (**)	1.- Reunión. <i>Sesión de Presentación e Planificación</i>	<ul style="list-style-type: none"> - Presentación e Información das titorías. - Asesoramento na planificación das actividades do semestre (cronograma de actividades presenciais e non presenciais, guías docentes, sistemas de avaliación, convocatorias, etc). - Reflexións sobre a dificultade do curso e cómo afrontalo en función da experiencia do curso anterior. - Ofrecemento de posibles reunións individuais se algún alumno o solicita. 	Grupal	19 Setembro (13:00 h)
Titor de alumnos	2.- Reunión <i>Sesión de Seguimento</i>	<ul style="list-style-type: none"> - Asesorar na planificación e organización temporal do estudio cara os exames. - Detectar posibles dificultades de adaptación o curso e de seguimento das materias. 	Grupal	28 Novembro (13:00 h)
Titor de alumnos	3.- Reunión <i>Sesión de Seguimento e Planificación</i>	<ul style="list-style-type: none"> - Análise do rendemento académico e dificultades atopadas - Asesoramento cara a planificación das actividades académicas do semestre. 	Grupal	17 Xaneiro (13:00 h)
Titor de alumnos	4.- Reunión <i>Sesión final de curso</i>	<ul style="list-style-type: none"> - Análise da situación ao finalizar o curso: rendemento académico e dificultades atopadas. - Preparación para convocatoria de xullo (si procede) - Reflexións cara o seguinte curso e expectativas 	Grupal	7 de Maio(*) (12:00 h)

As datas e horas son orientativas e se concretarán durante o curso

(*) Fixase a data dado que se corresponde coa asistencia dos alumnos o último exame.

(**) Os profesores titores que necesiten un aula para a realización da titoría deberán reservala previamente e informar o grupo de alumnos que titorizan. O resto de profesores utilizará o seu despacho e/ou laboratorio

Listado de Titores de 3º de Grao

TITORA: Profesora: ALMUDENA FERNÁNDEZ Despacho / Laboratorio: D9 (Bloque B, 3ª planta)	email: abriera@uvigo.es
TITOR: Profesor: EMILIO ROLÁN Despacho / Laboratorio: LI 51 (Bloque B, 3ª planta)	email: rolan@uvigo.es
TITORA: Profesora: ESTHER BARREAL Despacho / Laboratorio: LI 20 (Bloque A 1ª planta)	email: edesther@uvigo.es
TITOR: Profesor: JOSE L. SOENGAS Despacho / Laboratorio: LI 25 (Bloque A, 2ª planta)	email: jsoengas@uvigo.es
TITORA: Profesora: JOSEFINA GARRIDO Despacho / Laboratorio: D 8 (Bloque B, 2ª planta)	email: fgarrido@uvigo.es
TITORA: Profesora PALOMA MORÁN Despacho / Laboratorio: D 15 (Bloque C, 3ª planta)	email: paloma@uvigo.es
TITORA: Profesora ESPERANZA SANMARTIN Despacho / Laboratorio: D 29 (Bloque c, 2ª planta)	email: esanmart@uvigo.es
TITOR: Profesor ANGEL PEREZ DIZ Despacho / Laboratorio: D23 (Bloque B, planta 3ª)	email: angel.p.diz@uvigo.es
TITORA: Profesora MARÍA PÁEZ DE LA CADENA Despacho / Laboratorio: D 10 (Bloque B, 3ª planta)	email: mpaez@uvigo.es
TITORA: Profra. MARUXA ALVAREZ Despacho / Laboratorio: LI 5 (Bloque A, Bajo)	e-mail: maruxa@uvigo.es

Listado de alumnos de 3º de Grao

O listado de alumnos e a súa distribución nos grupos tutoriais se proporcionará a principio de curso cando se dispoña dos listados de matriculación. Como norma, os titores que non sexan de primeiro curso seguirán cos alumnos que xa viñan titorizando. No caso de que se adxudiquen outros alumnos debido a reorganización de titores ou grupos, se lles facilitará a información pertinente o inicio de curso.

Curso 2012/2013

3º GRAO

Evidencia 1. Ficha de datos iniciais do alumno

(A recoller polo *coordinador de curso* durante a sesión informativa de acollida)

PLAN DE ACCIÓN TITORIAL			DIN
Titulación	Bioloxía	Curso	3º Grao
Apelidos e nome		D.N.I.	
Datos de contacto	Dirección		
	Teléfono	E-mail	

TRAXECTORIA ACADÉMICA

Indicar os resultados académicos obtidos no curso anterior (materias aprobadas y/o suspensas)	
Indicar de qué materias do curso se matriculou este ano académico	
Outros comentarios que desexe facer constar	

CONTEXTO DE ESTUDOS

Forma de sufragar gastos (axuda familiar, bolsa, traballo,...)	
Posibilidade de asistencia a clase	
Potencial tempo de estudo diario	
Forma de abordar o estudo (organización, grupal ou individual,...)	

Curso 2012/2013

3º GRAO

Evidencia 2. Ficha de Seguimento de Titorías

(A recoller polo *titor de alumnos* en cada una das sesións de titoría en grupo)

PLAN DE ACCIÓN TITORIAL				STG
Titulación	Bioloxía		Curso	3º Grao
Sesión de titoría <i>(marque a que corresponda; indicase a data prevista)</i>	1ª Reunión <i>(setembro)</i>	2ª Reunión <i>(novembro)</i>	3ª Reunión <i>(xaneiro)</i>	4ª Reunión <i>(fin de curso)</i>
Data de celebración				
Alumnos asistentes				Firma
Nome do Titor				
Breve informe do titor en relación co tratado na reunión (si fose necesario, engadir folla aparte)				

IMPORTANTE: Esta evidencia debe ser retornada ós coordinadores do PAT despois de cada reunión. Isto permitirá facer un seguimento continuo da actividade titorial no curso e tratar de resolver, se fose preciso, os problemas que se poidan detectar.

Curso 2012/2013

3º GRAO

Evidencia 3. Ficha de Actividades de Coordinación

(A cubrir polos *coordinadores de curso* e *coordinadores do PAT* nas sesións que se celebren durante o curso)

PLAN DE ACCIÓN TITORIAL		FAC	
<i>Titulación</i>	<i>Bioloxía</i>	<i>Curso</i>	<i>3º Grao</i>
Data da reunión			
Coordinadores			
Asistentes			

CONTIDO DA REUNIÓN	
Motivo da reunión	
Temas tratados	
Breve resumo do coordinador en relación co tratado na reunión	

Curso 2012/2013

3º GRAO

Evidencia 4. Cuestionario Final de Satisfacción do Alumno

(A recoller polos *coordinadores de curso* na derradeira sesión do curso)

PLAN DE ACCIÓN TUTORIAL	CFSA
-------------------------	------

1. Consideras adecuada a organización e coordinación das distintas actividades desenvolvidas no PAT:

Marque con X a opción desexada

Nada		Pouco		Bastante		Moito	
------	--	-------	--	----------	--	-------	--

2. En que grao o desenvolvemento do PAT respondeu ás túas expectativas?

Marque con X a opción desexada

Nada		Pouco		Bastante		Moito	
------	--	-------	--	----------	--	-------	--

3. Valora o grao de utilidade do PAT.

Marque con X a opción desexada

Nada		Pouco		Bastante		Moito	
------	--	-------	--	----------	--	-------	--

4. En qué grado resulta aplicable o abordado no PAT para distintos aspectos do teu desenvolvemento persoal, académico e profesional?

Marque con X a opción desexada

Nada		Pouco		Bastante		Moito	
------	--	-------	--	----------	--	-------	--

5. En qué grado consideras que as datas das distintas actividades foron axeitadas?

Marque con X a opción desexada

Nada		Pouco		Bastante		Moito	
------	--	-------	--	----------	--	-------	--

6. Consideras axeitadas a forma en que se desenrolaron as tutorías?

Marque con X a opción desexada

Nada		Pouco		Bastante		Moito	
------	--	-------	--	----------	--	-------	--

7. Valora a actuación de teu titor nos distintos aspectos:

	<i>Moi mal</i>	<i>Mal</i>	<i>Ben</i>	<i>Moi ben</i>
<i>Información das convocatorias de reunións</i>				
<i>Desenvolvemento das sesións</i>				
<i>Claridade da información recibida</i>				
<i>Atención persoal aos alumnos</i>				
<i>Aclaración de dúbidas</i>				

8. Que modificarías do PAT (datas, actividades, contidos das reunións...)

Grazas pola túa colaboración

Anexo IV

- ❖ **ACTIVIDADES DE TITORIA**
- ❖ **CALENDARIOS**
- ❖ **TITORES DE ALUMNOS**
- ❖ **FICHAS DE EVIDENCIAS**

CURSO: 4º de GRAO

Actividades de Tutoría de 4º de Grao

O Plan deseñado para 4º de grao pretende igualmente asegurar a coherencia da acción titorial, que debe ser continua e acorde ás necesidades dos alumnos, normalizando as distintas accións e alcanzando un axeitado equilibrio entre as súas expectativas e os obxectivos que se pretenden no Grao de Bioloxía. Acorde coas directrices xenéricas do PAT, os profesores titores asignados aos alumnos nos anos anteriores continuarán a súa labor de titorización neste curso académico, excepto que se solicite un cambio por parte do alumno ou do titor, ou nos casos en que se proceda a reorganizar os grupos.

As liñas de actuación que se presentan para os alumnos de 4º de Grao, manteñen a estrutura de cinco tipos básicos de actividades, aínda que cobrarán unha especial relevancia as accións de orientación profesional, que xunto ás de apoio á formación (tutorías de alumnos) serán as que reciban maior atención. En boa lóxica o alumnado que finaliza os estudos buscará asesoramento co seu titor ante a nova situación que se lle presenta: a súa inserción no mundo laboral. Neste senso, o plan de Acción Titorial contempla a realización de accións de orientación profesional dirixidas fundamentalmente aos alumnos do último curso do grao.

En base a elo, elaborouse a seguinte táboa-calendario de actividades para os alumnos que inician 4º de Grao. Todas as actividades propostas son de tipo grupal, aínda que alumno e/o titor poderán solicitar as sesións de tutoría individual que consideren necesarias ao longo de todo o curso.

ACTIVIDADES DE TITORÍA DE 4º DE GRAO

➤ Actividades de Organización

RESPONSABLE	ACTIVIDADES	CONTENIDOS	Tipo	DATA
Coordinadores do PAT	<i>1.- Presentación do PAT</i>	<ul style="list-style-type: none"> - Designación de Tutores - Presentación do PAT a Tutores - Calendario de actividades - Asignación Tutores-Alumnos 		Inicio do curso
Coordinadores do PAT	<i>2.- Seguimento continuo do PAT</i>	<ul style="list-style-type: none"> - Recollida de evidencias - Asesoramento e apoio a titorías - Seguimento das actividades do PAT - Resolver dificultades 		Todo o curso
Coordinadores e Tutores	<i>3.- Análise e avaliación final do PAT</i>	<ul style="list-style-type: none"> - Cuestionarios de satisfacción do alumnado - Análise das evidencias de seguimento - Análise de dificultades - Elaboración da memoria final 		Final do curso

➤ Actividades de Acolida e Coordinación

RESPONSABLE	ACTIVIDADES	CONTENIDOS	Tipo	DATA
Coordinador de curso (materias optativas)	<i>1.- Sesión informativa de acolida</i>	<ul style="list-style-type: none"> - Presentación do coordinador de curso - Organización do curso: semestres, materias, horarios, guías docentes,... - Presentación das Titorías - Recollida de datos relevantes dos alumnos (datos de contacto, matrícula, resultados académicos, etc) 	Grupal	3 Setembro (10:00 h)
Coordinadores de curso (materias optativas, TFG y prácticas externas)	<i>2.- Sesión de seguimento</i>	<ul style="list-style-type: none"> - Seguimento da actividade titorial - Presentación e asesoramento para a planificación (prácticas externas, Traballos Fin de Grao, horarios, etc) do segundo semestre - Intercambio de ideas e reflexións sobre aspectos de interese 	Grupal	3 Decembro (12:30 h)
Coordinadores de curso (materias optativas, TFG y prácticas externas)	<i>4.- Sesión final de avaliación do PAT</i>	<ul style="list-style-type: none"> - Intercambio de ideas e debate de resultados da actividade académica e titorial - Enquisas de satisfacción do alumnado sobre o PAT 	Grupal	7 Maio (13:00 h)

➤ Actividades de Apoio a Formación (Titorías) e de Orientación Profesional

RESPONSABLE	ACTIVIDADES	CONTIDOS	Tipo	DATA
Titor de alumnos (**)	<i>1.- Reunión. Sesión de Presentación e Planificación</i>	<ul style="list-style-type: none"> - Presentación e Información das titorías. - Asesoramento na planificación das actividades do semestre (cronograma de actividades presenciais e non presenciais, guías docentes, sistemas de avaliación, convocatorias, etc). - Reflexións sobre a dificultade do curso e cómo afrontalo en función da experiencia do curso anterior. - Ofrecemento de posibles reunións individuais se algún alumno o solicita. 	Grupal	26 Setembro (9:00 h)
Coordinadores PAT- FUVI (Area de Emprego)	<i>2.- Reunión Taller sobre Orientación Laboral</i>	<ul style="list-style-type: none"> - Técnicas de búsqueda de traballo. - Preparación de currículum e cartas de presentación. - Afrontando unha entrevista de traballo 	Grupal	4 Decembro (9:00 h)
Titor de alumnos	<i>3.- Reunión Sesión de Seguimento e Planificación</i>	<ul style="list-style-type: none"> - Análise do rendemento académico e dificultades atopadas - Asesoramento cara a planificación das actividades académicas do semestre. 	Grupal	17 Xaneiro (13:00 h)
Coordinadores PAT- FUVI (Area de Emprego)	<i>4.- Reunión Taller sobre Competencias</i>	<ul style="list-style-type: none"> - Habilidades persoais. - Habilidades sociais. 	Grupal	5 Febreiro (9:00 h)
Coordinadores PAT- FUVI (Area de Emprego)	<i>5.- Reunión Taller sobre Salidas Profesionales</i>	<ul style="list-style-type: none"> - A bioloxía no mundo laboral. - Saldas profesionais dos biólogos - Expectativas de emprego 	Grupal	1 Abril (9:00 h)
Titor de alumnos	<i>6.- Reunión Sesión final de curso</i>	<ul style="list-style-type: none"> - Análise da situación ao finalizar o curso: rendemento académico e dificultades atopadas. - Preparación para convocatoria de xullo (si procede) - Reflexións cara o seguinte curso e expectativas 	Grupal	7 Maio(*) (12:00 h)

As datas e horas son orientativas e se concretarán durante o curso

(*) Fixase a data dado que se corresponde coa asistencia dos alumnos o último exame.

(**) Os profesores titores que necesiten un aula para a realización da titoría deberán reservala previamente e informar o grupo de alumnos que titorizan. O resto de profesores utilizará o seu despacho e/ou laboratorio.

Listado de Titores de 4º de Grao

TITORA: Profra. ADELA SÁNCHEZ	e-mail: adela@uvigo.es
Despacho / Laboratorio: LI 16 (Bloque A, 1ª planta)	
TITORA: Profra: Mª LUISA CASTRO	e-mail: lcastro@uvigo.es
Despacho / Laboratorio: LI 22 (Bloque A, 1ª planta)	
TITOR: Prof. JUAN JOSE PASANTES	e-mail: pasantes@uvigo.es
Despacho / Laboratorio: LI 68 (Bloque C, 2ª planta)	
TITOR: Prof. MANUEL ANGEL POMBAL	e-mail: pombal@uvigo.es
Despacho / Laboratorio: LI 26 (Bloque A, 2ª planta)	
TITOR: Prof. EMILIO GIL	e-mail: egil@uvigo.es
Despacho / Laboratorio: D 12 (Bloque B, 3ª planta)	
TITOR: Prof. MANUEL MEGIAS	e-mail: mmegias@uvigo.es
Despacho / Laboratorio: D 22 (Bloque B, 3ª planta)	
TITORA: Profra. FUENCISLA MARIÑO	e-mail: mmarino@uvigo.es
Despacho / Laboratorio: D1 (Bloque 2, planta 2ª)	
TITORA: Profra. NURIA PEDROL	e-mail: pedrol@uvigo.es
Despacho / Laboratorio: LI 16 (Bloque A, 1ª planta)	

Listado de alumnos de 4º de Grao

O listado de alumnos e a súa distribución nos grupos tutoriais se proporcionará a principio de curso cando se dispoña dos listados de matriculación. Como norma, os titores que non sexan de primeiro curso seguirán cos alumnos que xa viñan titorizando. No caso de que se adxudiquen outros alumnos debido a reorganización de titores ou grupos, se lles facilitará a información pertinente o inicio de curso.

Curso 2012/2013

4º GRAO

Evidencia 1. Ficha de datos iniciais do alumno

(A recoller polo *coordinador de curso* durante a sesión informativa de acollida)

PLAN DE ACCIÓN TITORIAL			DIN
Titulación	Bioloxía	Curso	4º Grao
Apelidos e nome		D.N.I.	
Datos de contacto	Dirección		
	Teléfono	E-mail	

TRAXECTORIA ACADÉMICA

Indicar os resultados académicos obtidos no curso anterior (materias aprobadas y/o suspensas)	
Indicar de qué materias do curso se matriculou este ano académico	
Outros comentarios que desexe facer constar	

CONTEXTO DE ESTUDOS

Forma de sufragar gastos (axuda familiar, bolsa, traballo,...)	
Posibilidade de asistencia a clase	
Potencial tempo de estudo diario	
Forma de abordar o estudo (organización, grupal ou individual,...)	

Curso 2012/2013

4º GRAO

Evidencia 3. Ficha de Actividades de Coordinación

(A cubrir polos *coordinadores de curso* e *coordinadores do PAT* nas sesións que se celebren durante o curso)

PLAN DE ACCIÓN TITORIAL		FAC	
<i>Titulación</i>	<i>Bioloxía</i>	<i>Curso</i>	<i>4º Grao</i>
Data da reunión			
Coordinadores			
Asistentes			

CONTIDO DA REUNIÓN	
Motivo da reunión	
Temas tratados	
Breve resumo do coordinador en relación co tratado na reunión	

Curso 2012/2013

4º GRAO

Evidencia 4. Cuestionario Final de Satisfacción do Alumno

(A recoller polos *coordinadores de curso* na derradeira sesión do curso)

PLAN DE ACCIÓN TITORIAL	CFSA
-------------------------	------

1. Consideras adecuada a organización e coordinación das distintas actividades desenvolvidas no PAT:

Marque con X a opción desexada

Nada		Pouco		Bastante		Moito	
------	--	-------	--	----------	--	-------	--

2. En que grao o desenvolvemento do PAT respondeu ás túas expectativas?

Marque con X a opción desexada

Nada		Pouco		Bastante		Moito	
------	--	-------	--	----------	--	-------	--

3. Valora o grao de utilidade do PAT para o teu desenvolvemento persoal e académico

Marque con X a opción desexada

Nada		Pouco		Bastante		Moito	
------	--	-------	--	----------	--	-------	--

4. Valora a utilidade do PAT para a túa orientación profesional/laboral

Marque con X a opción desexada

Nada		Pouco		Bastante		Moito	
------	--	-------	--	----------	--	-------	--

5. En qué grado consideras que as datas das distintas actividades foron axeitadas?

Marque con X a opción desexada

Nada		Pouco		Bastante		Moito	
------	--	-------	--	----------	--	-------	--

6. Consideras axeitadas a forma en que se desenrolaron as titorías ou actividades de orientación profesional?

Marque con X a opción desexada

Nada		Pouco		Bastante		Moito	
------	--	-------	--	----------	--	-------	--

7. Valora a actuación de teu titor nos distintos aspectos:

	Moi mal	Mal	Ben	Moi ben
Información das convocatorias de reunións				
Desenvolvemento das sesións				
Claridade da información recibida				
Atención persoal aos alumnos				
Aclaración de dúbidas				

8. Que modificarías do PAT (datas, actividades, contidos das reunións...)

Grazas pola túa colaboración

Anexo V

❖ **FICHAS PARA A AVALIACIÓN FINAL DO P.A.T.**

(Coordinadores do PAT)

Ficha para a Avaliación do PAT					
Grado de Cumprimento do PAT respecto ao Planificado					
Accións de Organización					
Actividade	<i>(Marcar cunha X)</i>			Xustificación	Nº de Asistentes
	Non se Desenvolveu	Desenvolveuse Parcialmente	Desenvolveuse Totalmente		
Sesión de Presentación					
Seguimento continuo do PAT					
Análise e Avaliación Final					
Accións de Acolida e Coordinación					
Actividade	<i>(Marcar cunha X)</i>			Xustificación	Nº de Asistentes
	Non se Desenvolveu	Desenvolveuse Parcialmente	Desenvolveuse Totalmente		
Sesión Informativa-Acto de Benvida					
Sesión Informativa de Acolida					
Sesión de Seguimento					
Sesión Informativa do seguinte curso					
Sesión Final e enquisas do PAT					
Accións de Apoio á Formación					
Actividade	<i>(Marcar cunha X)</i>			Xustificación	Nº de Asistentes
	Non se Desenvolveu	Desenvolveuse Parcialmente	Desenvolveuse Totalmente		
1. Sesión de Presentación e Planificación					
2. Sesión de Seguimento Inicial					
3. Sesión de Seguimento					
4. Sesión de Seguimento e Planificación					
5. Sesión Final do curso					
6. Seguimento Individual continuo					

Accións de Orientación Profesional

Actividade	<i>(Marcar cunha X)</i>			Xustificación	Nº de Asistentes
	Non se Desenvolveu	Desenvolveuse Parcialmente	Desenvolveuse Totalmente		
Sesión Informativa cos Servizos da U.Vigo					
Sesión Informativa cos Egresados da Titulación/s					

Atención á Diversidade

Actividade	<i>(Marcar cunha X)</i>			Xustificación	Nº de Asistentes
	Non se Desenvolveu	Desenvolveuse Parcialmente	Desenvolveuse e Totalmente		
Atención á Diversidade					

Conclusións

Ficha para a Avaliación do PAT				
Grado de Consecución dos Obxectivos				
Obxectivos Xerais				
Obxectivo	<i>(Marca cunha X)</i>			Xustificación
	Non Logrado	Parcialmente logrado	Logrado	
Establecer a titoría e a orientación profesional na universidade como modo de diversificar a axuda educativa ao estudante durante o seu paso pola universidade.				
Establecer un sistema de información, orientación, e seguimento académico para os estudantes mediante a asignación dun profesor-titor.				
Motivar unha participación activa do alumnado nos distintos aspectos da vida universitaria.				
Ampliar a información que os estudantes teñen sobre a Universidade, os servizos que ofrece, os proxectos nos que poden participar, as bolsas ás que poden optar....				
Establecer un sistema de información, orientación, e seguimento académico para os estudantes mediante a asignación dun profesor-titor.				
Potenciar a capacidade de aprendizaxe autónomo do estudante e as posibilidades de traballo colaborativo e en equipo.				
Entender a función do profesor como a dun axente que orienta e guía a aprendizaxe do estudante para lograr progresivamente a regulación e xestión autónoma do mesmo.				
Fomentar a capacidade de análise e resolución dos problemas e a toma de decisións baseada en criterios ben establecidos, que impliquen a necesidade de xuízo crítico e construtivo.				

Conclusións

Ficha para a Avaliación do PAT				
Grado de Consecución dos Obxectivos				
Obxectivos Específicos				
Obxectivo	<i>(Marca cunha X)</i>			Xustificación
	Non Logrado	Parcialmente logrado	Logrado	
Mellorar a implicación dos estudantes na Xestión do Centro.				
Mellorar a satisfacción dos estudantes coa formación recibida.				
Reducir a taxa de abandono.				
Aumentar a taxa de eficiencia e a taxa de graduación.				
Dar cobertura ás necesidades de apoio formativo dos alumnos.				
Mellorar a información dos estudantes en relación co centro e a universidade.				
Fomentar a inserción laboral dos alumnos.				
Detectar problemas que afectan a o alumno no ámbito académico (relacionadas con la planificación e desenrolo das ensinanzas).				
Promover vías de solución a os problemas transmitidos polos alumnos.				
Conclusións				

Ficha para a Avaliación do PAT				
Avaliación dos Indicadores				
Indicador	<i>(Marca cunha X)</i>			Xustificación
	Empeorou	Mantivose	Mellorou	
Alumnos matriculados de novo Ingreso				
Alumnos matriculados totais no centro				
Egresados				
Taxa de Graduación				
Taxa de Abandono				
Taxa de Eficiencia				
Nº de Alumnos Enviados en Programas de Mobilidade				
Nº de Alumnos Recibidos en Programas de Mobilidade				
Taxa de Inserción Laboral				
Conclusións				

Ficha para a Avaliación do PAT				
Análise de satisfacción (media) dos implicados				
Ítem	<i>(Marca cunha X)</i>			Xustificación
	Empeorou	Mantívose	Mellorou	
Conclusións				