



# TITULACIÓN: GRADO EN BIOLOGÍA

## *Informe Final del Plan de Acción Tutorial Curso 2013/2014*

Revisado en Comisión de Garantía de Calidad 18 de  
julio de 2014

Aprobado en la Junta de Facultad 23 de julio de 2014



# Plan de Acción Titorial

Facultade de Bioloxía

**Informe Final Curso 2013-2014**

Universida<sub>de</sub>Vigo

**R2-DO-0203P1**



## Índice

1. INTRODUCCIÓN	5
2. ACTIVIDADES GENERALES DEL PLAN DE ACCIÓN TUTORIAL	6
3. RESULTADOS DO PAT DURANTE O CURSO 2013-14	8
3.1. PRIMEIRO CURSO DE GRAO	9
3.2. SEGUNDO CURSO DE GRAO	15
3.3. TERCEIRO CURSO DE GRAO	23
3.4. CUARTO CURSO DE GRAO	29
4. AVALIACIÓN DO PAT	39
4.1. ENQUISAS DE SATISFACCIÓN DO ALUMNO DE PRIMEIRO DE GRAO	40
4.2. ENQUISAS DE SATISFACCIÓN DO ALUMNO DE SEGUNDO DE GRAO	41
4.3. ENQUISAS DE SATISFACCIÓN DO ALUMNO DE TERCEIRO DE GRAO	42
4.4. ENQUISAS DE SATISFACCIÓN DO ALUMNO DE CUARTO DE GRAO E VALORACIÓN GLOBAL (PROMOCIÓN 2010-2014)	43
5. INFORME GLOBAL DO PAT. CURSO 2013-14	45
6. ANEXO. FICHAS PARA A AVALIACIÓN DO PAT	47



## 1. INTRODUCCIÓN

No presente informe recóllense as actividades levadas a cabo durante o curso 2013-14 no Plan de Acción Titorial (PAT) do Grao en Bioloxía. Dende que se implantou o PAT coa primeira promoción de Grao en Bioloxía no curso 2009-10, este lévase a cabo de maneira satisfactoria, mantendo o seu carácter voluntario en canto a participación do alumnado e dos profesores que actúan como titores do PAT.

Seguindo o deseño establecido na memoria do PAT aprobada pola Xunta de Facultade de Bioloxía para este curso, leváronse a cabo diferentes accións programadas para cada nivel do grao, nas que se abordaron contidos diferenciais dependendo do momento do curso no que foron levadas a cabo as accións e do nivel dos estudos. De xeito xeral pódense definir os contidos das devanditas actividades como de tipo informativo e orientador, achegando información de interese para os alumnos, facendo un seguimento da planificación da súa actividade académica e do seu rendemento, e recibindo información acerca das inquietudes, problemas e/ou queixas que os alumnos desexaron formular sobre o discorrer das actividades académicas e extra-académicas ao longo do curso.

A actividade titorial desenvolvida no Grao en Bioloxía centrouse na realización de reunións a nivel de grupo nas que participaron a maioría dos alumnos do curso (reunións cos coordinadores-de curso) ou ben pequenos grupos de alumnos (6-8 alumnos) cos seus respectivos titores. En relación a esta última modalidade, o PAT do grao en Bioloxía inclúe a continuidade da acción titorial de cada titor cun grupo definido de alumnos ao longo dos diferentes cursos da titulación, o que favorece a interacción entre alumnos-titor e a función deste último como orientador e guía dos estudantes, facilitando a súa maior participación e compromiso co proceso de aprendizaxe. Así mesmo, o titor mantén aberta a posibilidade de encontros individuais cos seus titorizados, sempre que o soliciten. Por último, os coordinadores do PAT realizaron unha función continua de planificación temporal das actividades, de forma que estas tivesen lugar no momento oportuno do curso e interferisen o menos posible coa actividade académica dos titores e titorandos. Os coordinadores tamén realizaron unha función de seguimento do PAT, recompilando informes das reunións, resolvendo dúbidas e promovendo accións de mellora, tanto da actividade docente coma do propio modelo do PAT, sobre a base da información presentada nas devanditas evidencias.

## 2. ACTIVIDADES XERALES DO PAT

As liñas de actuación do PAT nos catro cursos do grao trataron de responder ás necesidades do alumnado da titulación, diferentes segundo o seu nivel de avance nos estudos. Ao longo do curso 2013-14 as actividades levadas a cabo pódense clasificar en tres tipos básicos:

### **Accións de Organización.**

Sesións informativas encamiñadas a presentar aos titores e coordinadores de curso os contidos e o desenvolvemento das actividades previstas no PAT. Este tipo de accións lévanas a cabo os coordinadores do PAT que se reúnen a principio de curso cos titores e o coordinador de cada un dos cursos do grao nos que se implanta o PAT, achegándolles a información necesaria. Tras cada sesión programada os coordinadores revisan todas as evidencias achegadas polos titores, o que permite verificar a realización das reunións, obter información acerca das problemáticas que afectan aos alumnos de xeito xeneralizado, tanto de índole académico como extra-académico. Esta información serve para promover accións de resolución dos devanditos problemas trasladándoas aos coordinadores de curso ou ben aos responsables académicos. Ao final do curso os coordinadores realizan unha análise global dos informes recollidos durante todo o período académico e dos resultados das enquisas de avaliación do PAT, o que permite analizar o funcionamento do plan actual e establecer melloras de cara ao seguinte curso.

### **Accións de Acollida.**

Ao inicio do curso o equipo decanal e os coordinadores de cada curso realizan reunións co total dos alumnos, nas que achegan información sobre distintos aspectos do ámbito universitario (servizos administrativos e de apoio, deportes, etc.), do centro (aulas, laboratorios, salas de informática, biblioteca, secretaría de alumnos, decanato, normativas do centro, etc.), así como da titulación (plan de estudos, guías docentes, horarios, participación dos alumnos na xestión do centro, etc.). Así mesmo, ofrécese información concreta sobre os aspectos organizativos do PAT.

Xa no segundo semestre, os coordinadores de curso fan unha sesión de seguimento do rendemento dos alumnos, asesoran sobre a planificación do semestre e intercambian ideas e reflexións sobre os aspectos que lles preocupan ou interesan aos alumnos. Ao final de curso o coordinador reúne cos alumnos para intercambiar impresións sobre os resultados e supervisa a realización das enquisas de satisfacción do PAT.

**Accións de Apoio á Formación.**

Trátase de reunións que leva a cabo o profesor-titor co grupo de alumnos que tutoriza ou ben de forma individual sempre que o alumno ou o profesor así o acorden. Distribúense ao longo do curso abordando diferentes aspectos que responden, por un lado, á propia actividade académica e por outro, ás dificultades que van xurdindo en relación coa devandita actividade. Tras as avaliacións do semestre, o titor fai fincapé no rendemento académico dos seus tutorandos e trata de achegar solucións aos problemas detectados, orientando na toma de decisións cara á mellora do proceso formativo. Ao final do curso, o titor trata de orientar na preparación de materias non superadas ou en calquera outra cuestión de interese do alumno para facilitar que poida planificar axeitadamente o seguinte curso. Las actividades de apoio a la formación constitúen las acciones centrais del PAT.

Ao final de cada reunión os tutores achegan informes que recollen os aspectos principais tratados cos alumnos e os problemas que eles expoñen. Esta información vai ser revisada polos coordinadores do PAT co fin de facer un seguimento continuo de cada curso e promover accións de mellora.

**Accións de Orientación Profesional.**

Este bloque tivo como destinatarios principais os alumnos de cuarto de grao. Co fin de asesoralos ante as novas situacións á que deben enfrontarse unha vez finalizado o curso, organizáronse distintos talleres en colaboración coa FUVI da Universidade de Vigo e o COB sobre orientación laboral, estratexias de busca de emprego, competencias, saídas laborais, unha xornada de presentación da oferta formativa de mestrados da facultade e un curso “online” da biblioteca para preparar o TFG.

Ademais das accións indicadas previamente o PAT do grao en Bioloxía mantén aberta de forma continua a posibilidade de levar a cabo accións de Atención á Diversidade.

### **3. RESULTADOS DO PAT DURANTE O CURSO 2013-14**

Nos seguintes apartados preséntanse dun xeito detallado os seguintes aspectos desenvolvidos durante o curso 2013-14 no PAT do Grao en Bioloxía para cada un dos cursos que compoñen a titulación:

- Listado de actividades (organización, acollida e coordinación e apoio á formación) desenvolvidas ao longo do curso, os contidos tratados e as datas nas que tiveron lugar as devanditas actividades. Listado de profesores que exerceron como titores en cada curso.
- Conformación dos grupos de alumnos asignados aos distintos titores en cada curso.
- Breve informe dos resultados das reunións titoriais de cada curso.
- Estatística de participación dos alumnos nas sesións do PAT en cada un dos cursos.
- Estatística de participación global da segunda cohorte de alumnos que finalizan a titulación (promoción 2010-2014).
- Breve informe global dos resultados do PAT na titulación durante o curso 2013-14.

Os resultados das enquisas de satisfacción dos alumnos que participaron no PAT expóñense nun seguinte apartado deste informe.

## 3.1. Resultados PAT

---

**1<sup>er</sup> CURSO DE GRAO**

---



## ACTIVIDADES DE TITORÍA DESENVOLVIDAS EN 1º DE GRAO

Ao longo do curso 2013-14, leváronse a cabo as seguintes actividades do PAT:

### ➤ Actividades de coordinación e acollida.

Ademais do acto de Benvida, levado a cabo polo Decano, realizáronse tres reunións da coordinadora de curso (4 de setembro, 20 de xaneiro, 19 de maio) coa totalidade dos alumnos tratando os contidos especificados na memoria do PAT.

### ➤ Actividades cos titores.

Leváronse a cabo cinco reunións ao longo do curso (13 de setembro, 18 de outubro, 27 de novembro, 20 de xaneiro e 22 de maio) das que os titores presentaron as correspondentes evidencias. A participación media dos alumnos nas 5 reunións foi do 69.6%.

## Actividades de Organización

RESPONSABLE	ACTIVIDADES	CONTIDOS	DATA
Coordinadores do PAT	1.- <i>Presentación do PAT</i>	<ul style="list-style-type: none"> <li>- Designación de Titores</li> <li>- Presentación do PAT a Titores</li> <li>- Calendario de actividades</li> <li>- Asignación Titores-Alumnos</li> </ul>	Todo o curso
Coordinadores del PAT	2.- <i>Seguimento continuo del PAT</i>	<ul style="list-style-type: none"> <li>- Recollida de evidencias</li> <li>- Asesoramento e apoio a titorías</li> <li>- Seguimento das actividades do PAT</li> <li>- Resolver dificultades</li> </ul>	Todo o curso
Coordinadores e Titores	3.- <i>Análise e avaliación final do PAT</i>	<ul style="list-style-type: none"> <li>- Cuestionarios de satisfacción do alumnado</li> <li>- Análise das evidencias de seguimento</li> <li>- Análise de dificultades</li> <li>- Elaboración da memoria final</li> </ul>	Final de curso

## Actividades de Acollida e Coordinación

RESPONSABLE	ACTIVIDADES	CONTIDOS	DATA
Decano	1.- <i>Acto de Benvida</i>	<ul style="list-style-type: none"> <li>- A Universidade e os servizos administrativos.</li> <li>- O Centro: aulas, laboratorios, sala informática, biblioteca, secretaría alumnos, decanato, etc.</li> <li>- A titulación: plan de estudos, participación de estudantes na xestión, PAT, enquisas, mobilidade, prácticas externas, etc.</li> </ul>	4 de setembro
Coordinador de curso	2.- <i>Sesión informativa de acollida</i>	<ul style="list-style-type: none"> <li>- Presentación do coordinador de curso</li> <li>- Información sobre o servizo ao Alumnado (apoio a estudantes, FUVI, OFOE, SIOPE, ORI, deportes, bolsas, etc.) e programas de mobilidade.</li> <li>- Organización do curso: semestres, materias, horarios, guías docentes, avaliación enquisas,..</li> <li>- Presentación das Titorías</li> <li>- Cuestionarios iniciais, cos datos dos alumnos</li> </ul>	4 de setembro
Coordinador de curso	3.- <i>Sesión de seguimento</i>	<ul style="list-style-type: none"> <li>- Seguimento da actividade tutorial</li> <li>- Presentación e asesoramento para a planificación (materias, horarios, etc.) do segundo semestre</li> <li>- Intercambio de ideas e reflexións sobre aspectos de interese.</li> </ul>	20 de xaneiro
Coordinador de curso	4.- <i>Sesión final y avaliación do PAT</i>	<ul style="list-style-type: none"> <li>- Intercambio de ideas e debate de resultados da actividade académica e titorial</li> <li>- Enquisas de satisfacción do alumnado sobre o PAT</li> </ul>	19 de maio

## Actividades de Apoio á Formación (Titorías)

RESPONSABLE	ACTIVIDADES	CONTIDOS	DATA
Titor de alumnos	<b>1.- Reunión. Sesión de Presentación y Planificación</b>	<ul style="list-style-type: none"> <li>- Presentación do Titor e dos Alumnos</li> <li>- Información das titorías e do seu desenvolvemento.</li> <li>- Asesoramento de cara á planificación das actividades do semestre (cronograma de actividades presenciais e non presenciais, guías docentes, sistemas de avaliación, convocatorias, etc.).</li> <li>- Ofrecemento de posibles reunións individuais si algún alumno o solicita.</li> <li>- Outros asuntos de interese para o alumno.</li> </ul>	13 de setembro
Titor de alumnos	<b>2.- Reunión Sesión de Seguimento</b>	<ul style="list-style-type: none"> <li>- Valorar a planificación (cronograma) de actividades das materias.</li> <li>- Asegurar que o alumno coñeza as guías docentes, traballos non presenciais, sistemas de avaliación, etc.</li> <li>- Reflexión sobre o enfoque e as dificultades de traballo (asistencia a clase, traballo non presencial, traballo en equipo, estudio continuo,..).</li> </ul>	18 de outubro
Titor de alumnos	<b>3.- Reunión Sesión de Seguimento</b>	<ul style="list-style-type: none"> <li>- Asesorar na planificación e organización temporal do estudo cara os exames.</li> <li>- Detectar posibles dificultades de adaptación o curso ou de seguimento das materias.</li> <li>- Reflexións sobre motivación, inseguridade, expectativas, etc.</li> </ul>	27 de novembro
Titor de alumnos	<b>4.- Reunión Sesión de Seguimento e Planificación</b>	<ul style="list-style-type: none"> <li>- Análise do rendemento académico e dificultades atopadas</li> <li>- Asesoramento cara a planificación das actividades académicas do semestre.</li> </ul>	20 de xaneiro
Titor de alumnos	<b>5.- Reunión Sesión final de curso</b>	<ul style="list-style-type: none"> <li>- Análise da situación ao finalizar o curso: rendemento académico e dificultades atopadas.</li> <li>- Preparación para convocatoria de xullo (si procede)</li> <li>- Reflexións cara o seguinte curso e expectativas</li> </ul>	22 de maio

### LISTADO DE TITORES DE 1º DE GRAO

M<sup>re</sup> LUISA CASTRO CERCEDA

EMILIO GIL MARTÍN

RAÚL IGLESIAS BLANCO

M<sup>re</sup> FUENCISLA MARIÑO CALLEJO

MANUEL MEGIAS PACHECO

JUAN JOSE PASANTES LUDEÑA

NURIA PEDROL BONJOCH

MANUEL ÁNGEL POMBAL

### LISTADOS DE ALUMNOS DE 1º DE GRAO

Todos os alumnos matriculados en primeiro curso do grao dispuxeron dun titor no PAT. A principio de curso elaborouse un listado de alumnos distribuídos en grupos titoriais e asignouse un titor a cada un dos grupos. Como norma do PAT de Bioloxía, os titores asignados en primeiro curso seguirán cos seus alumnos nos sucesivos cursos do grao, salvo que haxa unha solicitude expresa do titor ou dalgún alumno en sentido contrario.

## BREVE INFORME DAS REUNIONES TITORIAIS

A xeito de resumo xeral especificanse os comentarios máis relevantes que os titores fixeron chegar nos seus informes tras as reunións cos alumnos:

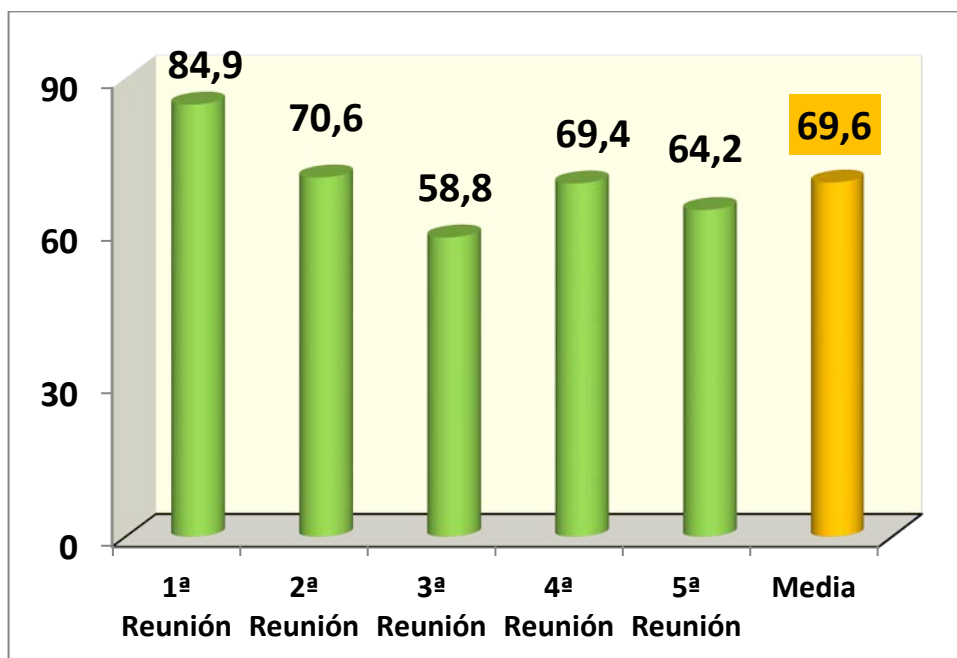
1. Non houbo problemas de planificación do curso. Os titores sinalan que os alumnos en xeral quedaron satisfeitos coas materias dos dous cuatrimestres e especialmente co segundo onde as materias son de ámbito enteiramente biolóxico e levaron a cabo moitas prácticas de laboratorio.
2. O resto dos comentarios realizados polos alumnos céntranse en distintos aspectos das materias do curso. Moitos destes comentarios son puntuais e foron realizados por un número reducido de alumnos en cada caso aos seus titores correspondentes.
  - Solicitan un maior número de seminarios para resolución de problemas en Química e Bioestatística.
  - Algúns alumnos cren que sería interesante que houbera rúbricas para a corrección das distintas probas de avaliación e directrices claras para levar a cabo os informes de prácticas.
  - Preferirían os exames máis condensados antes de Nadal.
  - Algúns alumnos consideran que nalgunhas materias multiárea o número de profesores é excesivo e ademais a metodoloxía e forma de avaliar de cada un deles é moi diferente.
  - Nalgunhas materias multiárea os alumnos indican que a coordinación é escasa e que as tratan como materias independentes, o que dificulta superalas.

A maior parte da problemática indicada anteriormente, sobre todo aqueles aspectos destacados pola maior parte dos alumnos, foron tratados polos coordinadores do PAT e coordinador de grao, coa coordinadora de curso e/ou en reunións cos profesores das materias.

Co fin de contribuír á mellora da organización e da actividade docente trasladaranse os resultados da actividade titorial deste curso aos profesores que exerzan o seu labor de titores no curso 2014-15 e á coordinadora de curso.

## ESTADÍSTICAS DE PARTICIPACION (1º GRAO)

- Nº de alumnos titorizados: 81
- Nº de reunións coa coordinadora de curso: 3
- Nº de titores: 8
- Nº de sesións titoriais (reunión titor:alumno): 5



Participación (%) de alumnos nas reunións titoriais de 1º de Grao.

## 3.2. Resultados PAT

---

**2º CURSO DE GRAO**

---



## ACTIVIDADES DE TUTORÍA DESENVOLVIDAS EN 2º DE GRAO

Ao longo do curso 2013-14, leváronse a cabo as seguintes actividades do PAT:

### ➤ Actividades de acollida e coordinación.

Realizáronse tres reunións grupales da coordinadora de curso cos alumnos de 2º (4 de setembro, 20 de xaneiro e 8 de maio) tratando os contidos especificados na memoria do PAT.

### ➤ Actividades con los tutores.

Leváronse a cabo catro reunións ao longo do curso das que os tutores presentaron os correspondentes informes. A participación dos alumnos foi do 49.7% como media anual.

## Actividades de Organización

RESPONSABLE	ACTIVIDADES	CONTIDOS	DATA
Coordinadores do PAT	<i>1.- Presentación do PAT</i>	<ul style="list-style-type: none"> <li>- Designación de Tutores.</li> <li>- Presentación do PAT a Tutores.</li> <li>- Calendario de actividades.</li> <li>- Asignación Tutores-Alumnos.</li> </ul>	Inicio do curso
Coordinadores do PAT	<i>2.- Seguimento continuo do PAT</i>	<ul style="list-style-type: none"> <li>- Recollida de evidencias.</li> <li>- Asesoramento e apoio as titorías.</li> <li>- Seguimento das actividades do PAT.</li> <li>- Resolver dificultades.</li> </ul>	Todo o curso
Coordinadores e Tutores	<i>3.- Análise e avaliación final do PAT</i>	<ul style="list-style-type: none"> <li>- Cuestionarios de satisfacción do alumnado.</li> <li>- Análise das evidencias de seguimento.</li> <li>- Análise de dificultades.</li> <li>- Elaboración da memoria final.</li> </ul>	Final do curso

## Actividades de Acollida e Coordinación

RESPONSABLE	ACTIVIDADES	CONTENIDOS	FECHA
Coordinador de curso	<i>1.- Sesión informativa de acollida</i>	<ul style="list-style-type: none"> <li>- Presentación do coordinador de curso.</li> <li>- Organización do curso: semestres, materias, horarios, guías docentes, avaliacións, enquisas,..</li> <li>- Presentación das Titorías.</li> <li>- Recollida de datos relevantes dos alumnos (datos de contacto, matrícula, resultados académicos, etc.).</li> </ul>	4 de setembro
Coordinador de curso	<i>2.- Sesión de seguimento</i>	<ul style="list-style-type: none"> <li>- Seguimento da actividade titorial.</li> </ul>	20 de xaneiro

		<ul style="list-style-type: none"> <li>- Presentación e asesoramento para a planificación (materias, horarios, etc) do segundo semestre.</li> <li>- Intercambio de ideas e reflexións sobre aspectos de interese.</li> </ul>	
Coordinador de curso	<b>3.- Sesión final e avaliación do PAT</b>	<ul style="list-style-type: none"> <li>- Intercambio de ideas e debate de resultados da actividade académica e tutorial.</li> <li>- Enquisas de satisfacción do alumnado sobre o PAT.</li> </ul>	8 de maio

## Actividades de Apoio á Formación (Titorías)

RESPONSABLE	ACTIVIDADES	CONTIDOS	DATA
Titor de alumnos*	<b>1.- Reunión</b> <i>Sesión de Presentación e Planificación</i>	<ul style="list-style-type: none"> <li>- Presentación e información das titorías.</li> <li>- Asesoramento na planificación das actividades do semestre (cronograma de actividades presenciais e non presenciais, guías docentes, sistemas de avaliación, convocatorias, etc).</li> <li>- Reflexións sobre a dificultade do curso e cómo afrontalo en función de experiencia do curso anterior.</li> <li>- Ofrecemento de posibles reunións individuais se algún alumno o solicita.</li> </ul>	18 de setembro
Titor de alumnos	<b>2.- Reunión</b> <i>Sesión de Seguimento</i>	<ul style="list-style-type: none"> <li>- Asesorar na planificación e organización temporal do estudo cara os exames.</li> <li>- Detectar posibles dificultades de adaptación o curso e de seguimento das materias.</li> </ul>	27 de novembro
Titor de alumnos	<b>3.- Reunión</b> <i>Sesión de Seguimento e Planificación</i>	<ul style="list-style-type: none"> <li>- Análise do rendemento académico e dificultades atopadas</li> <li>- Asesoramento cara a planificación das actividades académicas do semestre.</li> </ul>	21 de xaneiro
Titor de alumnos	<b>4.- Reunión</b> <i>Sesión final de curso</i>	<ul style="list-style-type: none"> <li>- Análise da situación ao finalizar o curso: rendemento académico e dificultades atopadas.</li> <li>- Preparación para convocatoria de xullo (si procede)</li> <li>- Reflexións cara o seguinte curso e expectativas</li> </ul>	29 de maio

### LISTADO DE TITORES DE 2º DE GRAO

CARLOS CANCHAYA SÁNCHEZ

MIGUEL ALFONSO PALLARES

AIDA GARCÍA MOLARES

PILAR MOLIST GARCÍA

CASTOR MUÑOZ SOBRINO

ISABEL PARDO GAMUNDI

HUMBERTO QUESADA RODRÍGUEZ

JAVIER RODRÍGUEZ BERROCAL

## LISTADO DE ALUMNOS DE 2º DE GRAO

O listado de alumnos e a súa distribución nos grupos tutoriais revísase a principios de curso cando se dispón dos listados de matriculación. Como norma do PAT de Bioloxía, os tutores de segundo curso seguirán cos alumnos que xa estaban titorizando, salvo que haxa unha solicitude expresa do titor ou dalgún alumno en sentido contrario. No caso de que se lles adxudiquen outros alumnos debido a reorganización de tutores ou grupos, facilítaselles a información pertinente ao inicio de curso.

## BREVE INFORME DAS REUNIÓNS TITORIAIS

A xeito de resumo xeral especificáanse os comentarios máis relevantes que os tutores fixeron chegar nos seus informes tras as reunións cos alumnos:

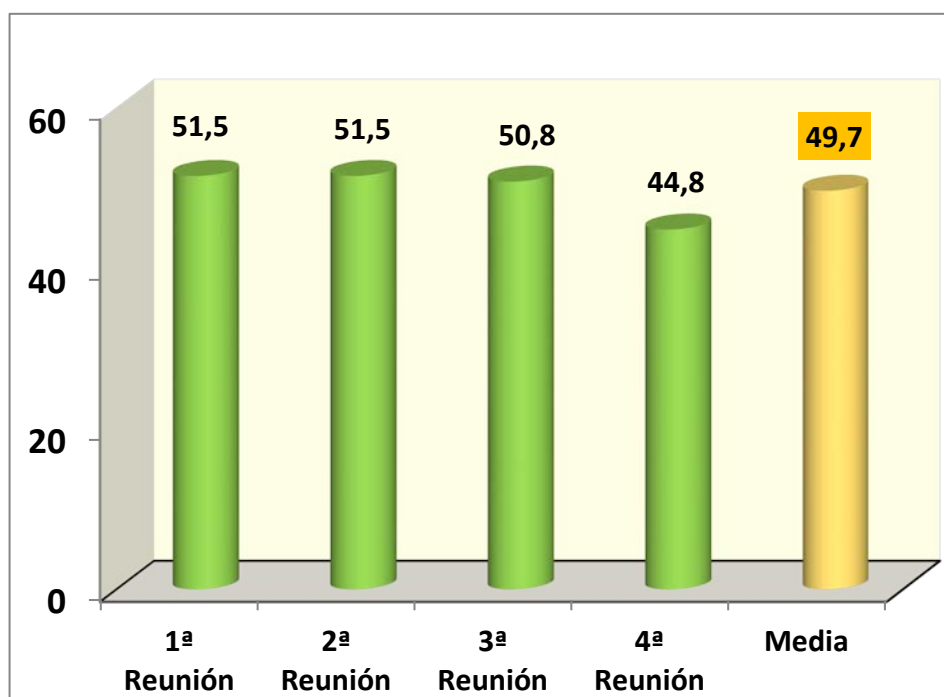
1. Os alumnos mostraron preocupación e interese acerca dos programas de mobilidade, bolsas de colaboración e prácticas externas. Esta información foi trasladada á coordinadora de mobilidade e prácticas externas. Por outra banda, os tutores lles facilitaron información sobre as bolsas de colaboración.
2. O resto dos comentarios realizados polos alumnos centráronse en distintos aspectos das materias do curso. Moitos destes comentarios son puntuais e foron feitos por un número reducido de alumnos en cada caso aos seus tutores.
  - Queixas sobre a organización de horarios (demasiados cambios ao longo do curso).
  - Demasiada carga de traballo non presencial.
  - Poucos exames parciais eliminatorios. Gustaríalles ter un maior número e que fosen eliminatorios.
  - Problemas específicos con unha materia ao longo do cuatrimestre.

A maior parte da problemática indicada anteriormente, sobre todo aqueles aspectos destacados pola maior parte dos alumnos, foron tratados polos coordinadores do PAT e o coordinador do grao, coa coordinadora de curso e/ou en reunións cos profesores das materias. No caso dos problemas específicos cunha materia, foron tratados e resoltos dun xeito particular coa coordinadora da materia.

Co fin de contribuír á mellora da organización e da actividade docente trasladaranse os resultados da actividade tutorial deste curso aos profesores que exerzan o seu labor de titores no curso 2014-15 e ó coordinador de curso.

## ESTADÍSTICAS DE PARTICIPACION (2º de GRAO)

- Nº de alumnos titorizados: 68
- Nº de reunións coa coordinador de curso: 3
- Nº de titores: 8
- Nº de sesións titoriais (reunión titor:alumno): 4



Participación media (%) de alumnos en cada reunión titorial de 2º de Grao.



## 3.3. Resultados PAT

---

**3<sup>er</sup> CURSO DE GRAO**

---



## ACTIVIDADES DE TUTORÍA DESENVOLVIDAS EN 3º DE GRAO

Ao longo do curso 2013-14, leváronse a cabo as seguintes actividades do PAT:

➤ **Actividades de acollida e coordinación.**

Realizáronse tres reunións grupales do coordinador de curso cos alumnos de 3º (5 de setembro, 20 de xaneiro e 3 de abril) tratando os contidos especificados na memoria do PAT.

➤ **Actividades cos titores.**

Leváronse a cabo catro reunións ao longo do curso (9 de setembro, 29 de novembro, 21 de xaneiro e 22 de abril) das que os titores presentaron os correspondentes informes. A participación dos alumnos foi do 65.4% como media anual.

## Actividades de Organización

RESPONSABLE	ACTIVIDADES	CONTIDOS	DATA
Coordinadores do PAT	<i>1.- Presentación do PAT</i>	<ul style="list-style-type: none"> <li>- Designación de Titores.</li> <li>- Presentación do PAT a Titores.</li> <li>- Calendario de actividades.</li> <li>- Asignación Titores-Alumnos.</li> </ul>	Inicio de curso
Coordinadores do PAT	<i>2.- Seguimento continuo do PAT</i>	<ul style="list-style-type: none"> <li>- Recollida de evidencias.</li> <li>- Asesoramento e apoio as tutorías.</li> <li>- Seguimento das actividades do PAT.</li> <li>- Resolver dificultades.</li> </ul>	Todo el curso
Coordinadores e Titores	<i>3.- Análise e avaliación final do PAT</i>	<ul style="list-style-type: none"> <li>- Cuestionarios de satisfacción do alumnado.</li> <li>- Análise das evidencias de seguimento.</li> <li>- Análise de dificultades.</li> <li>- Elaboración da memoria final.</li> </ul>	Final de curso

## Actividades de Acollida e Coordinación

RESPONSABLE	ACTIVIDADES	CONTIDOS	DATA
Coordinador de curso	<i>1.- Sesión informativa de acollida</i>	<ul style="list-style-type: none"> <li>- Presentación do coordinador de curso.</li> <li>- Organización do curso: semestres, materias, horarios, guías docentes, avaliacións, enquisas,..</li> <li>- Presentación das Tutorías.</li> <li>- Recollida de datos relevantes dos alumnos (datos de contacto, matrícula, resultados académicos, etc.).</li> </ul>	3 de setembro

Coordinador de curso	<b>2.- Sesión de seguimento</b>	<ul style="list-style-type: none"> <li>- Seguimento da actividade titorial.</li> <li>- Presentación e asesoramento para a planificación (materias, horarios, etc) do segundo semestre.</li> <li>- Intercambio de ideas e reflexións sobre aspectos de interese.</li> </ul>	20 de xaneiro
Decano	<b>3.- Sesión de presentación de seguinte curso</b>	<ul style="list-style-type: none"> <li>- Intercambio de ideas e reflexións sobre aspectos de interese.</li> </ul>	11 de marzo
Coordinador de curso	<b>4.- Sesión final e avaliación do PAT</b>	<ul style="list-style-type: none"> <li>- Intercambio de ideas e debate de resultados da actividade académica e titorial.</li> <li>- Enquisas de satisfacción do alumnado sobre o PAT.</li> </ul>	3 de abril

## Actividades de Apoio á Formación (Titorías)

RESPONSABLE	ACTIVIDADES	CONTIDOS	DATA
Titor de alumnos*	<b>1.- Reunión</b> <i>Sesión de Presentación e Planificación</i>	<ul style="list-style-type: none"> <li>- Presentación e información das titorías.</li> <li>- Asesoramento na planificación das actividades do semestre (cronograma de actividades presenciais e non presenciais, guías docentes, sistemas de avaliación, convocatorias, etc).</li> <li>- Reflexións sobre a dificultade do curso e como afrontalo en función de experiencia do curso anterior.</li> <li>- Ofrecemento de posibles reunións individuais se algún alumno o solicita.</li> </ul>	9 de setembro
Titor de alumnos	<b>2.- Reunión</b> <i>Sesión de Seguimento</i>	<ul style="list-style-type: none"> <li>- Asesorar na planificación e organización temporal do estudio cara os exames.</li> <li>- Detectar posibles dificultades de adaptación o curso e de seguimento das materias.</li> </ul>	29 de novembro
Titor de alumnos	<b>3.- Reunión</b> <i>Sesión de Seguimento e Planificación</i>	<ul style="list-style-type: none"> <li>- Análise do rendemento académico e dificultades atopadas</li> <li>- Asesoramento cara a planificación das actividades académicas do semestre.</li> </ul>	21 de xaneiro
Titor de alumnos	<b>4.- Reunión</b> <i>Sesión final de curso</i>	<ul style="list-style-type: none"> <li>- Análise da situación ao finalizar o curso: rendemento académico e dificultades atopadas.</li> <li>- Preparación para convocatoria de xullo (si procede)</li> <li>- Reflexións cara o seguinte curso e expectativas</li> </ul>	22 de abril

## LISTADO DE TITORES DE 3º DE GRAO

ROSA ÁLVAREZ OTERO

ARMANDO CABALLERO RÚA

MERCEDES GALLARDO MEDINA

PEDRO PABLO GALLEGU VEIGAS

MARCOS LÓPEZ PATIÑO

VICENTA MARTÍNEZ ZORZANO

ENCARNACIÓN DE MIGUEL VILLEGAS

MANUEL J. REIGOSA ROGER

JESÚS M. MÍGUEZ MIRAMONTES

EVA MARÍA VIGO GAGO

## LISTADO DE ALUMNOS DE 3º DE GRAO

O listado de alumnos e a súa distribución nos grupos tutoriais revísase a principios de curso cando se dispón dos listados de matriculación. Como norma do PAT de Bioloxía, os tutores de terceiro curso seguirán cos alumnos que xa viñan tutorizando, salvo que houberse unha solicitude expresa do titor ou dalgún alumno en sentido contrario. No caso de que se lles adxudiquen outros alumnos debido a reorganización de tutores ou grupos, se lles facilita a información pertinente ao inicio de curso.

## BREVE INFORME DAS REUNIÓN TUTORIAIS

A xeito de resumo xeral especificáanse os comentarios máis relevantes que os tutores fixeron chegar nos seus informes tras as reunións cos alumnos:

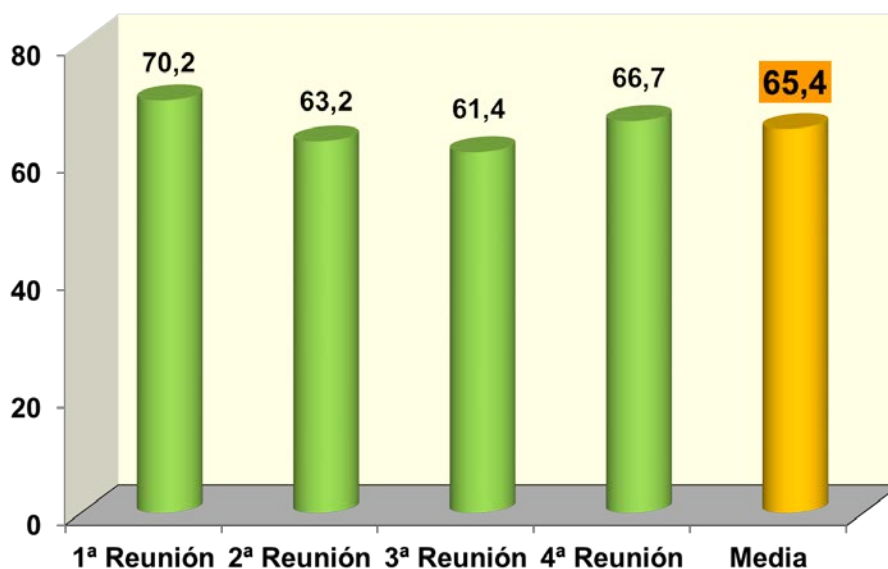
1. Os alumnos mostraron preocupación pola realización das prácticas externas. Neste senso, a coordinadora das prácticas realizou unha sesión onde resolveu todas as inquietudes e dúbidas sobre ditas prácticas. Co fin de contribuír á mellora da organización das prácticas decidiuse adiantar a reunión planificada sobre as prácticas ao primeiro cuadrimestre .
2. O resto dos comentarios realizados polos alumnos centráronse en distintos aspectos das materias do curso. Nalgúns casos afectaron de forma xeral a todos os alumnos e noutros, foron puntuais e comentados por un número reducido de alumnos en cada caso aos seus tutores.
  - Falta de coordinación importante nalgúns materias.
  - Algúns cambios no horario que afectaron negativamente aos alumnos
  - Demasiada carga de traballo non presencial.
  - Problemas específicos e xerais con tres materias ao longo do curso.

A maior parte da problemática indicada anteriormente, sobre todo aqueles aspectos destacados pola maior parte dos alumnos, foron tratados polos coordinadores do PAT e o coordinador do grao, coa coordinadora de curso e/ou en reunións cos profesores das materias. No caso dos problemas xerados por tres das materias do curso, foron tratados e resolvidos dun xeito particular cos coordinadores das mesmas.

Co fin de contribuír á mellora da organización e da actividade docente trasladaranse os resultados da actividade titorial deste curso aos profesores que exerzan a súa labor de titores no curso 2014-15 e a coordinadora de curso.

## ESTADÍSTICAS DE PARTICIPACION 3º GRAO

- Nº de alumnos titorizados: 57
- Nº de reunións co coordinador de curso: 3
- Nº de titores: 10
- Nº de sesións titoriais (reunión titor:alumno): 4



Participación media (%) de alumnos en cada reunión titorial de 3º de Grao.

## 3.4. Resultados PAT

---

**4º CURSO DE GRAO**

---



## ACTIVIDADES DE TUTORÍA DESENVOLVIDAS EN 4º DE GRAO

Ao longo do curso 2013-14, leváronse a cabo as seguintes actividades do PAT:

➤ **Actividades de acollida e coordinación.**

Realizáronse dúas reunións (3 de setembro e 7 de maio) do coordinador de curso e unha reunión grupal do coordinador de curso e dos coordinadores do Traballo Fin de Grao e Prácticas Externas cos alumnos de 4º (5 de decembro) tratando os contidos especificados na memoria do PAT.

➤ **Actividades cos tutores.**

Leváronse a cabo catro reunións ao longo do curso (3 de setembro, 17 de xaneiro e 22 de maio) das que os tutores presentaron as correspondentes evidencias. A participación dos alumnos foi do 65.4% como media anual.

➤ **Actividades programadas polos coordinadores do PAT.**

Ao longo do curso realizáronse tres talleres: dous sobre orientación laboral "Competencias clave para a busca de emprego" (17 de marzo), "Preparación de CV e cartas de presentación e como buscar emprego" (24 de marzo) e un taller sobre o "Proceso de Selección na Empresa" (31 de marzo) destinados aos alumnos de 4º de grao e 5º de licenciatura organizados polos coordinadores do PAT e a colaboración da FUVI.

Ademais levouse a cabo unha presentación dos mestrados ofertados pola Facultade de Bioloxía (10 de abril) e unhas Xornadas sobre actividades profesionais dos biólogos xunto co COB de Galicia (11 de abril).

Durante este curso tamén se lles ofertou aos alumnos un curso online organizado pola biblioteca sobre como afrontar un traballo académico.

## Actividades de Organización

RESPONSABLE	ACTIVIDADES	CONTIDOS	DATA
Coordinadores do PAT	<i>1.- Presentación do PAT</i>	<ul style="list-style-type: none"> <li>- Designación de Tutores.</li> <li>- Presentación do PAT a Tutores.</li> <li>- Calendario de actividades.</li> <li>- Asignación Tutores-Alumnos.</li> </ul>	Inicio do curso
Coordinadores do PAT	<i>2.- Seguimento continuo do PAT</i>	<ul style="list-style-type: none"> <li>- Recollida de evidencias.</li> <li>- Asesoramento e apoio as titorías.</li> <li>- Seguimento das actividades do PAT.</li> <li>- Resolver dificultades.</li> </ul>	Todo o curso
Coordinadores e Tutores	<i>3.- Análise e avaliación final do PAT</i>	<ul style="list-style-type: none"> <li>- Cuestionarios de satisfacción do alumnado.</li> <li>- Análise das evidencias de seguimento.</li> <li>- Análise de dificultades.</li> <li>- Elaboración da memoria final.</li> </ul>	Final do curso

## Actividades de Acollida e Coordinación

RESPONSABLE	ACTIVIDADES	CONTIDOS	DATA
Coordinador de curso	<i>1.- Sesión informativa de acollida</i>	<ul style="list-style-type: none"> <li>- Presentación do coordinador de curso.</li> <li>- Organización do curso: semestres, materias, horarios, guías docentes...</li> <li>- Presentación das Titorías.</li> <li>- Recollida de datos relevantes de alumno (datos de contacto, resultados académicos, etc.).</li> </ul>	3 de setembro
Coordinador de curso	<i>2.- Sesión de seguimento</i>	<ul style="list-style-type: none"> <li>- Seguimento da actividade titorial.</li> <li>- Presentación e asesoramento para a planificación (materias, horarios, etc) do segundo semestre.</li> <li>- Intercambio de ideas e reflexións sobre aspectos de interese.</li> </ul>	5 de decembro
Coordinador de curso	<i>3.- Sesión final e avaliación do PAT</i>	<ul style="list-style-type: none"> <li>- Intercambio de ideas e debate de resultados da actividade académica e titorial.</li> <li>- Enquisas de satisfacción do alumnado sobre o PAT.</li> </ul>	7 de maio

## Actividades de Apoio á Formación (Titorías)

RESPONSABLE	ACTIVIDADES	CONTIDOS	DATA
Titor de alumnos	<i>1.- Reunión Sesión de Presentación e Planificación</i>	<ul style="list-style-type: none"> <li>- Presentación e información das titorías.</li> <li>- Asesoramento na planificación das actividades do semestre (cronograma de actividades presenciais e non presenciais, guías docentes, sistemas de avaliación, convocatorias, etc).</li> </ul>	3 de setembro

		<ul style="list-style-type: none"> <li>- Reflexións sobre a dificultade do curso e como afrontalo en función de experiencia do curso anterior.</li> <li>- Ofrecemento de posibles reunións individuais se algún alumno o solicita.</li> </ul>	
Titor de alumnos	<b>2.- Reunión</b> <i>Sesión de Seguimento e Planificación</i>	<ul style="list-style-type: none"> <li>- Análise do rendemento académico e dificultades atopadas</li> <li>- Asesoramento cara a planificación das actividades académicas do semestre.</li> </ul>	17 de xaneiro
Coordinadores PAT-FUVI (área de emprego)	<b>3.- Taller</b> <i>Taller sobre Orientación Laboral</i>	<ul style="list-style-type: none"> <li>- Competencias clave para a procura de emprego.</li> </ul>	17 de marzo
Coordinadores PAT-FUVI (área de emprego)	<b>4.- Taller</b> <i>Taller sobre Orientación Laboral</i>	<ul style="list-style-type: none"> <li>- Preparación de CV e cartas de presentación</li> <li>- Como buscar emprego.</li> </ul>	24 de marzo
Coordinadores PAT-FUVI (área de emprego)	<b>5.- Taller</b> <i>Taller sobre Proceso de Selección de Empresas</i>	<ul style="list-style-type: none"> <li>- Proceso de selección con simulacro de entrevista.</li> </ul>	31 de marzo
Coordinadores PAT	<b>6.- Presentación de mestrados</b>	<ul style="list-style-type: none"> <li>- Presentación mestrados da facultade de Bioloxía.</li> </ul>	10 de abril
Coordinadores PAT-COBG	<b>7.- Charla</b>	<ul style="list-style-type: none"> <li>- Charlas sobre Saídas Profesionais da Bioloxía.</li> </ul>	11 de abril
Coordinadores PAT-Biblioteca UVigo	<b>8.- Curso online da biblioteca</b>	<ul style="list-style-type: none"> <li>- Como afrontar un traballo académico: aprender a buscar, usar e comunicar información.</li> </ul>	2º cuatrimestre
Titor de alumnos	<b>9.- Reunión</b> <i>Sesión final de curso</i>	<ul style="list-style-type: none"> <li>- Análise da situación ao finalizar o curso: rendemento académico e dificultades encontradas.</li> <li>- Preparación para la convocatoria de xullo (si procede).</li> <li>- Reflexións de cara ao seguinte curso y expectativas.</li> </ul>	22 de maio

## LISTADO DE TITORES DE 4º DE GRAO

MARUXA ÁLVAREZ JIMÉNEZ  
ESTHER BARREAL MODROÑO  
ALMUDENA FERNÁNDEZ BRIERA  
JOSEFINA GARRIDO GONZÁLEZ  
PALOMA MORÁN MARTÍNEZ

MARÍA PÁEZ DE LA CADENA  
ÁNGEL PÉREZ DIZ  
EMILIO ROLÁN ÁLVAREZ  
ESPERANZA SANMARTÍN CARBÓN  
JOSÉ LUIS SOENGAS FERNÁNDEZ

## LISTADO DE ALUMNOS DE 4º DE GRAO

O listado de alumnos e a súa distribución nos grupos tutoriais revísase a principios de curso cando se dispón dos listados de matriculación. Como norma do PAT de Bioloxía, os titores de terceiro curso seguirán cos alumnos que xa viñan tutorizando, salvo que houberse unha solicitude expresa do titor ou dalgún alumno en sentido contrario. No caso de que se lles adxudiquen outros alumnos debido a reorganización de titores ou grupos, facilítaselles a información pertinente ao inicio de curso.

## BREVE INFORME DAS REUNIÓN TITORIAIS

A xeito de resumo xeral especificáanse os comentarios máis relevantes que os titores fixeron chegar nos seus informes tras as reunións cos alumnos:

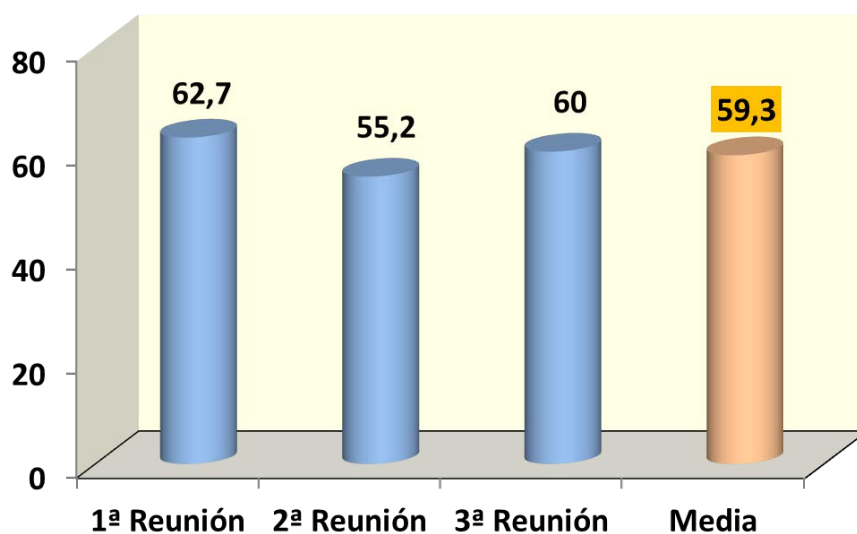
1. Neste curso os comentarios realizados polos alumnos centráronse basicamente en distintos aspectos das materias. Nalgúns casos afectaron de forma xeral a todos os alumnos e noutros, foron puntuais e comentados por un número reducido de alumnos en cada caso aos seus titores.
  - Falta de coordinación importante nalgunhas materias.
  - Solapamento de horarios debido a que o número de alumnos en cada materia foi do esperado. Este problema foi solucionado ao principio do cuadrimestre.
  - Demasiada carga de traballo non presencial.
  - Moita carga docente nalgunhas materias.
  - Problemas específicos e xerais cunha materia.

A problemática indicada anteriormente, sobre todo aqueles aspectos destacados pola maior parte dos alumnos, foron tratados polos coordinadores do PAT e o coordinador do grao, co coordinador de curso e/ou en reunións cos profesores das materias. No caso dos problemas xerados por unha das materias do curso, foron tratados e resolvidos dun xeito particular co coordinador e profesores da mesma, dando como resultado un novo enfoque da materia que esperamos que sexa mais acorde cos intereses dos alumnos.

Co fin de contribuír á mellora da organización e da actividade docente trasladaranse os resultados da actividade titorial deste curso aos profesores que exerzan a súa labor de titores no curso 2014-15 e a coordinadora de curso.

## ESTADÍSTICAS DE PARTICIPACION 4º GRAO

- Nº de alumnos titorizados: 67
- Nº de reunións co coordinador de curso: 3
- Nº de titores: 10
- Nº de sesións titoriales (reunión titor:alumno): 3

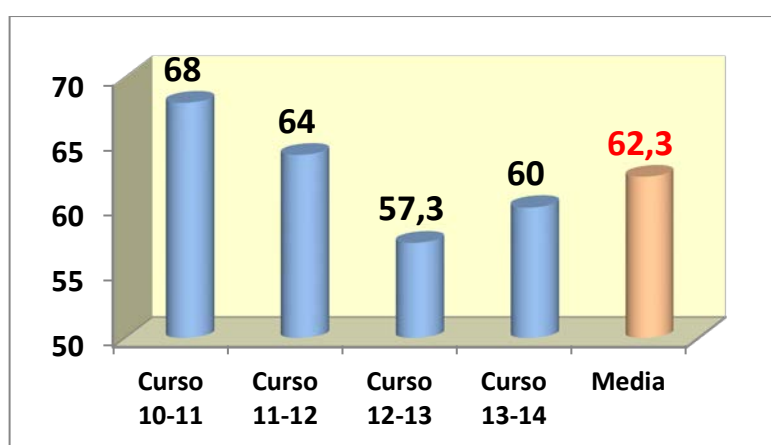


Participación media (%) de alumnos en cada reunión titorial de 4º de Grado.

## ESTADÍSTICAS GLOBAIS DE PARTICIPACION DE ALUMNOS DA SEGUNDA PROMOCIÓN NO PAT (2010-2014)

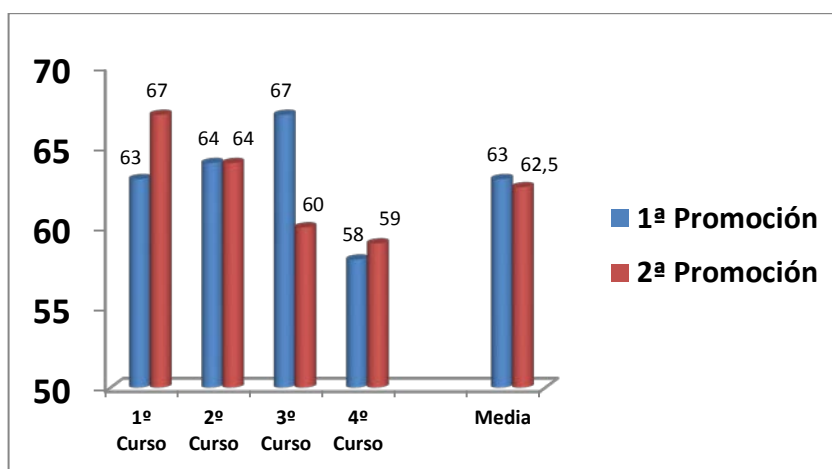
Tras concluír a segunda cohorte de alumnos o ciclo de catro cursos do grao en Bioloxía, convén analizar cal foi a súa implicación nas actividades do PAT. Para iso elaborouse a seguinte gráfica que mostra os resultados de participación de alumnos no PAT da promoción 2010-2014.

Tal como se pode observar, a porcentaxe foi elevada ao longo dos catro anos, cunha media da promoción do 62.3% de participación, o que é un resultado moi satisfactorio.



Porcentaxe de participación no PAT dos alumnos da 2ª promoción ao longo dos catro anos.

Se comparamos estes resultados cos obtidos para a promoción anterior (2009-2013) podemos observar ca participación foi moi similar, sendo a media dos catro cursos practicamente a mesma en ambos os dous casos.



Porcentaxe de participación no PAT dos alumnos das dúas promocións (2009-13 e 2010-14) do grado de Bioloxía.

O resultado global, moi satisfactorio, cumpre totalmente as expectativas xeradas nun principio polo PAT do grao en Bioloxía. Asemade reafirma a boa situación deste mecanismo que ademais de orientar e informar aos estudantes trata de servir para visualizar dun xeito máis rápido e eficaz aquelas problemáticas que afectan ao actividade formativa dos estudantes da titulación.



## 4. AVALIACIÓN DAS ACTIVIDADES DO PAT

A avaliación do PAT concíbese como un proceso de recollida e análise de información relevante que achega datos sobre:

- os resultados obtidos en todos os cursos.
- a idoneidade dos medios e recursos do sistema titorial.

Os coordinadores do PAT realizan de forma continua un seguimento/avaliación das actividades previstas no sistema titorial e da participación dos alumnos. Iso constitúe unha ferramenta esencial xa que proporciona a información precisa para as decisións que afectan á planificación e o desenvolvemento das actividades. Tamén permite incluír as modificacións que sexan necesarias en cada momento, así como detectar incumprimento de actividades e/ou inadecuación da planificación prevista inicialmente. Ao final do proceso titorial os datos recompilados ao longo do ano servirán para optimizar o PAT que se propón para o curso seguinte.

Ao final do curso o PAT inclúe a realización de enquisas de satisfacción do alumnado sobre as actividades programadas, preguntando por aspectos específicos tales como a información recibida do sistema titorial, a adecuación das actividades, a actuación dos titores e a utilidade do PAT como sistema de orientación e información para o seu desenvolvemento persoal e académico. Tal e como pode verse nos resultados destas enquisas o índice de participación dos alumnos nestas foi moi elevado, o cal debe ser considerado como un índice relativamente elevado tendo en conta as porcentaxes de participación dos alumnos nas enquisas que leva a cabo a nosa universidade. Polo tanto, a análise destas enquisas debe ser importante á hora de establecer novas medidas ou modificacións do actual sistema para o que debe ser tido en conta a opinión que están a dar os principais actores, como son os alumnos.

Así mesmo, levouse a cabo unha enquisa global de satisfacción do PAT específica para os alumnos de cuarto que inclúen aspectos relacionados coa organización e coordinación das actividades do PAT, finalidade deste, talleres sobre orientación laboral, grao de utilidade do PAT ao longo dos catro anos, expectativas deste e valoración global. O número de alumnos que respondeu á enquisa foi moi elevado, e os resultados obtidos foron moi satisfactorios en xeral e de forma particular na utilidade do PAT (88% suma das porcentaxes das dúas valoracións máis altas).

## 4.1. Cuestionario Final de Satisfacción do Alumno. 1º de GRAO

(RESULTADOS DA VALORACIÓN DA ENQUISA) Nº DE ENQUISAS REALIZADAS: 54

PLAN DE ACCIÓN TITORIAL	CFSA
-------------------------	------

1. Consideras adecuada a organización e coordinación das distintas actividades desenvolvidas no PAT:

Nº de respostas

% sobre o total

Nada	0	0	Pouco	4	7.41	Bastante	41	75.93	Moito	5	9.26
------	---	---	-------	---	------	----------	----	-------	-------	---	------

2. En que grao o desenvolvemento do PAT respondeu ás túas expectativas?

Nº de respostas

% sobre o total

Nada	1	1.85	Pouco	7	12.96	Bastante	36	66.67	Moito	10	18.52
------	---	------	-------	---	-------	----------	----	-------	-------	----	-------

3. Valora o grao de utilidade do PAT.

Nº de respostas

% sobre o total

Nada	1	1.85	Pouco	16	29.63	Bastante	28	51.85	Moito	9	16.67
------	---	------	-------	----	-------	----------	----	-------	-------	---	-------

4. En qué grado resulta aplicable o abordado no PAT para distintos aspectos do teu desenvolvemento persoal, académico e profesional?

Nº de respostas

% sobre o total

Nada	2	3.70	Pouco	12	22.22	Bastante	32	59.26	Moito	8	14.81
------	---	------	-------	----	-------	----------	----	-------	-------	---	-------

5. En qué grado consideras que as datas das distintas actividades foron axeitadas?

Nº de respostas

% sobre o total

Nada	2	3.70	Pouco	16	29.63	Bastante	32	59.26	Moito	4	7.41
------	---	------	-------	----	-------	----------	----	-------	-------	---	------

6. Consideras axeitadas a forma en que se desenrolaron as titorías?

Nº de respostas

% sobre o total

Nada	0	0	Pouco	3	5.56	Bastante	34	62.96	Moito	17	31.48
------	---	---	-------	---	------	----------	----	-------	-------	----	-------

7. Valora a actuación de teu titor nos distintos aspectos: Nº de respostas/ % sobre o total

	Moi mal		Mal		Ben		Moi ben	
Información das convocatorias de reunións	0	0,00	4	7.41	20	37.04	30	55.55
Desenvolvemento das sesións	1	1.85	1	1.85	23	42.59	29	53.70
Claridade da información recibida	1	1.85	0	0	19	35.19	34	62.96
Atención persoal aos alumnos	0	0	2	3.70	21	38.89	31	57.41
Aclaración de dúbidas	1	1.85	1	1.85	23	42.59	29	53.70

8. Que modificarías (datas, actividades, contidos das reunións...)

Poucos días de reunión (4 alumnos)

Actividades (non limitarse a recitar cales son os problemas) (2 alumnos)

Que se aborden cuestións importantes. Non para falar de nada. Sobran titorías. Fechas malas

Fechas mellor repartidas (4 alumnos)

Reunións persoais, non grupales

## 4.2. Cuestionario Final de Satisfacción do Alumno. 2º de GRAO

(RESULTADOS DA VALORACIÓN DA ENQUISA) Nº DE ENQUISAS REALIZADAS: 32

PLAN DE ACCIÓN TUTORIAL	CFSA
-------------------------	------

9. Consideras adecuada a organización e coordinación das distintas actividades desenvolvidas no PAT:

Nº de respostas

% sobre o total

Nada	0	0	Pouco	8	20	Bastante	17	42.75	Moito	7	37.5
------	---	---	-------	---	----	----------	----	-------	-------	---	------

10. En que grao o desenvolvemento do PAT respondeu ás túas expectativas?

Nº de respostas

% sobre o total

Nada	0	0	Pouco	10	27.03	Bastante	20	54.05	Moito	7	18.92
------	---	---	-------	----	-------	----------	----	-------	-------	---	-------

11. Valora o grao de utilidade do PAT.

Nº de respostas

% sobre o total

Nada	0	0	Pouco	5	15.63	Bastante	20	62.50	Moito	7	21.88
------	---	---	-------	---	-------	----------	----	-------	-------	---	-------

12. En qué grado resulta aplicable o abordado no PAT para distintos aspectos do teu desenvolvemento persoal, académico e profesional?

Nº de respostas

% sobre o total

Nada	1	3.13	Pouco	19	59.38	Bastante	6	18.75	Moito	6	18.75
------	---	------	-------	----	-------	----------	---	-------	-------	---	-------

13. En qué grado consideras que as datas das distintas actividades foron axeitadas?

Nº de respostas

% sobre o total

Nada	0	0	Pouco	12	26.67	Bastante	17	37.78	Moito	16	35.56
------	---	---	-------	----	-------	----------	----	-------	-------	----	-------

14. Consideras axeitadas a forma en que se desenrolaron as titorías?

Nº de respostas

% sobre o total

Nada	1	5.26	Pouco	5	26.32	Bastante	3	15.97	Moito	10	52.63
------	---	------	-------	---	-------	----------	---	-------	-------	----	-------

15. Valora a actuación de teu titor nos distintos aspectos: Nº de respostas/ % sobre o total

	Moi mal		Mal		Ben		Moi ben	
Información das convocatorias de reunións	1	3.12	1	3.12	20	62.5	10	31.25
Desenvolvemento das sesións	0	0	2	6.25	16	50	14	43.75
Claridade da información recibida	0	0	2	6.25	14	43.75	16	50
Atención persoal aos alumnos	0	0	0	0	12	37.5	20	62.5
Aclaración de dúbidas	0	0	3	9.37	12	37.5	17	53.12

16. Que modificarías (datas, actividades, contidos das reunións...)

- Que non se modifiquen as reunións do PAT, que se realicen segundo constan no horario (1 alumno)
- Fechas máis adecuadas de horarios (1 alumno)
- O desenvolvemento das sesións (1 alumno)
- Fechas del PAT pouco útiles (1 alumno)
- Os contidos das reunións, repetición do mesmo en todas (1 alumno)

## 4.3. Cuestionario Final de Satisfacción do Alumno. 3º de GRAO

(RESULTADOS DA VALORACIÓN DA ENQUISA) Nº DE ENQUISAS REALIZADAS: 17

PLAN DE ACCIÓN TUTORIAL	CFSA
-------------------------	------

17. Consideras que foi axeitada a información ofrecida sobre o Plan de Acción Tutorial?

Nº de respostas

% sobre o total

Nada	0	0	Pouco	2	11,75	Bastante	13	76,5	Moito	2	11,75
------	---	---	-------	---	-------	----------	----	------	-------	---	-------

18. Consideras adecuada a organización e coordinación das distintas actividades desenvolvidas no PAT?

Nº de respostas

% sobre o total

Nada	0	0	Pouco	2	11,8	Bastante	14	82,3	Moito	1	5,9
------	---	---	-------	---	------	----------	----	------	-------	---	-----

19. En que grao o desenvolvemento do PAT respondeu ás túas expectativas?

Nº de respostas

% sobre o total

Nada	0	0	Pouco	3	17,65	Bastante	11	64,7	Moito	3	17,65
------	---	---	-------	---	-------	----------	----	------	-------	---	-------

20. En qué grado resulta aplicable o abordado no PAT para distintos aspectos do teu desenvolvemento persoal, académico e profesional?

Nº de respostas

% sobre o total

Nada	0	0	Pouco	4	23,5	Bastante	10	58,8	Moito	3	17,7
------	---	---	-------	---	------	----------	----	------	-------	---	------

21. En qué grado consideras que as datas das distintas actividades foron axeitadas?

Nº de respostas

% sobre o total

Nada	0	0	Pouco	7	41,2	Bastante	8	47,0	Moito	2	11,8
------	---	---	-------	---	------	----------	---	------	-------	---	------

22. Consideras axeitadas a forma en que se desenrolaron as tutorías?

Nº de respostas

% sobre o total

Nada	0	0	Pouco	1	5,9	Bastante	11	64,7	Moito	5	29,4
------	---	---	-------	---	-----	----------	----	------	-------	---	------

23. Valora a actuación de teu titor nos distintos aspectos: Nº de respostas/% sobre o total

	Moi mal		Mal		Ben		Moi ben		NS/NC	
Información das convocatorias de reunións	0	0	0	0	12	70,6	5	29,4		
Desenvolvemento das sesións	0	0	1	5,9	7	41,2	8	47,0	1	5,9
Claridade da información recibida	0	0	0	0	7	41,2	9	52,9	1	5,9
Atención persoal aos alumnos	0	0	0	0	5	29,4	11	64,7	1	5,9
Aclaración de dúbidas	0	0	0	0	10	58,8	7	41,2		

24. Que modificarías (datas, actividades, contidos das reunións...)

14 NS/NC

1 non cambiaría nada

1 engadiría algunha reunión máis

1 cambiaría as datas

## 4.4. Cuestionario de Satisfacción do Alumno de 4º de Grao (valoracións de curso e globais do PAT).

**RESULTADOS DA VALORACIÓN DA ENQUISA. Nº DE ENQUISAS REALIZADAS: 43**

### PLAN DE ACCIÓN TITORIAL

CFSA

#### SOBRE AS TITORIAS

1. Foi adecuada a información do titor sobre as convocatorias das reunións?

Nº de respostas

1	0	0	2	0	0	3	7	16.28	4	17	39.53	5	19	44.19
---	---	---	---	---	---	---	---	-------	---	----	-------	---	----	-------

% sobre o total

2. Foron adecuadas as datas sobre as convocatorias das reunións?

Nº de respostas

1	0	0	2	2	4.65	3	5	11.63	4	18	41.86	5	18	41.86
---	---	---	---	---	------	---	---	-------	---	----	-------	---	----	-------

% sobre o total

3. Consideras adecuada a forma na que se desenvolveron as titorías?

Nº de respostas

1	0	0	2	1	2.33	3	4	9.30	4	15	34.88	5	23	53.49
---	---	---	---	---	------	---	---	------	---	----	-------	---	----	-------

% sobre o total

4. Valora a atención persoal que tiveches por parte do titor

Nº de respostas

1	0	0	2	1	2.33	3	5	11.63	4	10	23.26	5	27	62.79
---	---	---	---	---	------	---	---	-------	---	----	-------	---	----	-------

% sobre o total

5. Houbo claridade na información aportada polo teu titor nas reunións?

Nº de respostas

1	0	0	2	1	2.33	3	3	6.98	4	20	46.51	5	19	44.19
---	---	---	---	---	------	---	---	------	---	----	-------	---	----	-------

% sobre o total

6. Foron útiles as reunións para clarear dúbidas, obter información e orientarte?

Nº de respostas

1	2	4.65	2	1	2.33	3	5	11.63	4	17	39.53	5	18	41.86
---	---	------	---	---	------	---	---	-------	---	----	-------	---	----	-------

% sobre o total

#### SOBRE OS TALLERES

7. Consideras adecuadas as datas nas que tiveron lugar os talleres?

Nº de respostas

1	1	2.70	2	1	2.7	3	11	29.73	4	16	43.24	5	8	21.62
---	---	------	---	---	-----	---	----	-------	---	----	-------	---	---	-------

% sobre o total

8. Consideras útiles as actividades dos talleres de orientación laboral?

Nº de respostas

1	1	2.78	2	0	0	3	5	13.89	4	15	41.67	5	15	41.67
---	---	------	---	---	---	---	---	-------	---	----	-------	---	----	-------

% sobre o total

9. Consideras que foi adecuada a forma en que se desenvolveron as actividades dos distintos talleres?

Nº de respostas

1	1	2.7	2	1	2.70	3	7	18.92	4	15	40.54	5	13	35.14
---	---	-----	---	---	------	---	---	-------	---	----	-------	---	----	-------

% sobre o total

10. Consideras que foi adecuada a realización da Xornada do COBG na que participaron os egresados biólogos?

Nº de respostas

1	1	2.94	2	1	2.94	3	6	17.65	4	20	58.82	5	6	17.65
---	---	------	---	---	------	---	---	-------	---	----	-------	---	---	-------

% sobre o total

## SOBRE O PAT

11. Consideras adecuada a organización e coordinación das distintas actividades levadas a cabo en 4º de grao?

Nº de respostas

1	0	0	2	4	9.52	3	9	21.43	4	20	47.62	5	9	21.43
---	---	---	---	---	------	---	---	-------	---	----	-------	---	---	-------

% sobre o total

12. Valora en termos xerais o desenvolvemento do cuarto curso

Nº de respostas

1	0	0	2	3	7.14	3	11	26.19	4	17	40.48	5	11	26.19
---	---	---	---	---	------	---	----	-------	---	----	-------	---	----	-------

% sobre o total

## DE FORMA XERAL

13. Valora o grado de utilidade do PAT

Nº de respostas

1	1	2.38	2	2	4.76	3	6	14.29	4	17	40.48	5	16	38.10
---	---	------	---	---	------	---	---	-------	---	----	-------	---	----	-------

% sobre o total

14. En qué grao o desenrolo do PAT respondeu ás túas expectativas?

Nº de respostas

1	1	2.38	2	2	4.76	3	9	21.43	4	16	38.10	5	14	33.33
---	---	------	---	---	------	---	---	-------	---	----	-------	---	----	-------

% sobre o total

15. Recomendarías a un alumno de novo ingreso a participación no PAT?

Nº de respostas

1	0	0	2	3	7.14	3	4	9.52	4	12	28.57	5	23	54.76
---	---	---	---	---	------	---	---	------	---	----	-------	---	----	-------

% sobre o total

16. Valora de forma global o PAT do grao en Bioloxía

Nº de respostas

1	0	0	2	2	4.76	3	3	7.14	4	19	45.24	5	18	42.86
---	---	---	---	---	------	---	---	------	---	----	-------	---	----	-------

% sobre o total

Comentarios:

## 5. INFORME GLOBAL DO PAT E CONCLUSIÓNS

Durante o curso 2013-14 leváronse a cabo todas as actividades previstas no documento do PAT, incluíndo aquelas catalogadas como de acollida, coordinación, apoio á formación e orientación profesional. As accións de apoio á formación implicaron a participación dun total de 36 titores que levaron a cabo as diferentes sesións programadas co seu grupo de alumnos tutorizados ao longo do curso.

Ademais da súa función informadora, de orientación e de seguimento da actividade formativa e o rendemento dos estudantes, as reunións titoriais achegaron moita información sobre as dificultades que en cada momento do curso estaban a afectar á actividade académica dos alumnos, así como aquelas derivadas do ámbito extra-académico. Todo iso reforza a validez do PAT para os obxectivos perseguidos no noso modelo titorial e fano particularmente válido para ampliar o coñecemento dos problemas que se lle presentan ao alumnado. Neste sentido, a acción dos coordinadores sobre a base dos informes titoriais facilitou a posta en marcha de accións correctoras para solucionar, na medida do posible, algúns dos problemas detectados.



Participación (%) por curso nas reunións titoriais durante o curso 2013-14 dos distintos cursos do grao.

A pesar de ser un sistema de participación voluntaria, a asistencia dos alumnos ás actividades do PAT foi elevada durante todo o curso académico e para os catro cursos da titulación, tal e como se pode observar nas gráficas asociadas ao informe de resultados de cada curso e á que se achega no presente apartado. Estes datos son indicativos do interese que o sistema titorial está a ter para os alumnos que mesmo en niveis avanzados da titulación (3º e

4º de Grao) mostran índices de participación e de satisfacción (enquisas de satisfacción) moi elevados en relación coa actividade titorial.

A pesar de que os resultados obtidos son positivos, é importante seguir a implementar accións de mellora no sistema titorial. Parece evidente que a realización de actividades programadas con contidos específicos que deben ser abordados nas reunións titoriais é un modelo válido, xa que suscita o interese dos alumnos. Incluíronse ademais, mais actividades con contidos relacionados co futuro profesional dos alumnos que se van graduar (último curso de grao).

En definitiva, a valoración global que facemos do PAT desenvolvido durante o curso 2013-14 é de novo moi positiva o que anima a todos os implicados a seguir participando neste sistema.

## 6. Anexo

### ❖ FICHAS DE AVALIACIÓN FINAL DO PLAN DE ACCIÓN TUTORIAL



## Ficha para a Avaliación do PAT

### Grao de cumprimento do PAT respecto ao planificado

#### Accións de Organización

Actividade	(Marcar cun X)			Xustificación	Nº de Asistentes
	Non se Desenvolveu	Desenvolveuse Parcialmente	Desenvolveuse Totalmente		
Coordinadores do PAT. Sesión de Presentación do PAT ós titores			X	Evidencia 3. Ficha de actividades de coordinación	35 (94.95%)
Coordinadores do PAT. Seguimento continuo do PAT			X	Evidencia 2. Ficha de seguimento de reunións tutoriais	37 (100%)
Coordinadores e titores do PAT. Análise de avaliación final			X	Fichas de avaliación do PAT. Informe Final del PAT	Enviouse informe por mail a todos.

#### Accións de Acolida e Coordinación

Actividade	(Marcar cun X)			Xustificación	Nº de Asistentes
	Non se Desenvolveu	Desenvolveuse Parcialmente	Desenvolveuse Totalmente		
Sesión Informativa-Acto de Benvida Decano da Facultade a alumnos de 1º de Grao.			X	Informe de realización da actividade	67/81 (82.71%)
Coordinador de Curso. Inicio de curso. Sesión Informativa de Acolida			X	Recollida de firmas de alumnos asistentes de 1º, 2º, 3º e 4º de Grao e Informe de realización da actividade	1ºGrao 67/81 (82.71%) 2ºGrao 61/65 (93.84%) 3ºGrao 41/91 (45.05%) 4º Grao
Coordinador de Curso. Inicio do segundo semestre. Sesión de Seguimento			X	Recollida de firmas de alumnos asistentes de 1º, 2º, 3º e 4º de Grao e Informe de realización da actividade	1ºGrao 63/81 (77.77%) 2ºGrao 38/65 (58.46%) 3ºGrao 34/91 (37.36%)
Sesión Informativa do seguinte curso			X	Informe de realización da actividade	90%
Sesión Final e enquisa do PAT			X	Recollida de firmas de alumnos asistentes de 1º, 2º, 3º e 4º de Grao. Realización das enquisas. Informe de realización da actividade	1º Grao 54/81 (66.66%) 2ºGrao 30/64 (43.15%) 3º Grao 18/91 (19.78%)

#### Accións de Apoio á Formación

Actividade	(Marcar cun X)			Xustificación	Nº de Asistentes
	Non se Desenvolveu	Desenvolveuse Parcialmente	Desenvolveuse Totalmente		
1. Sesión de Presentación dos títolos e planificación das titorías. <b>Inicio de curso (setembro)</b>			X	Evidencia 2. Ficha de seguimento das reunións tutoriais en todos os cursos do Grao	1º Grao 84.88%) 2º Grao:51.5% 3º Grao 70.2% 4º Grao 62.7%
2. Sesión de Seguimento Inicial. Valoración da planificación do alumno. Detección de dificultades. <b>Outubro (1º) e novembro (2º e 3º)</b>			X	Evidencia 2. Ficha de seguimento das reunións tutoriais en todos os cursos do Grao	1º Grao 70.58% 2º Grao 51.5% 3º Grao 63.2% 4º Grao no planificada
3. Sesión de Seguimento. Asesoramento de cara ós exames. Detección de dificultades. <b>Novembro</b>			X	Evidencia 2. Ficha de seguimento das reunións tutoriais en todos os cursos do Grao	1º Grao 58.82% 2º Grao no planificada 3º Grao no planificada 4º Grao no planificada
4. Sesión de Seguimento e Planificación. Análise do rendemento do 1º semestre. Planificación do 2º semestre. Detección de dificultades. <b>Xaneiro</b>			X	Evidencia 2. Ficha de seguimento das reunións tutoriais en todos os cursos do Grao	1º Grao 69.41% 2º Grao 50.5% 3º Grao 61.4% 4º Grao 55.2%
5. Sesión Final do curso. Análise da situación ao finalizar o curso: rendemento académico e dificultades atopadas. Reflexións para o seguinte curso. <b>Final de curso (maio)</b>			X	Evidencia 2. Ficha de seguimento das reunións tutoriais en todos os cursos do Grao	1º Grao 64.2% 2º Grao 44.8% 3º Grao:66.7% 4º Grao 60%
6. Seguimento Individual continuo, sempre que o alumno o solicitara, o no seu caso o titor.			X	Evidencia 2. Ficha de seguimento das reunións tutoriais en todos os cursos do Grao	Todos os alumnos co solicitaron

## Accións de Orientación Profesional

Actividade	(Marcar cun X)			Xustificación	Nº de Asistentes
	Non se Desenvolveu	Desenvolveuse Parcialmente	Desenvolveuse Totalmente		
Sesión Informativa cós Servizos da U.Vigo			X	Realización de 3 talleres sobre distintos aspectos de orientación profesional.	1 <sup>er</sup> taller: 27 alumnos 2 <sup>o</sup> taller: 27 alumnos 3 <sup>er</sup> taller: 25 alumnos
Sesión Informativa cós Egresados da Titulación			X	Xornada de presentación de mestrados, Xornada sobre saídas profesionais da bioloxía que foi complementada co unha xornada do COBG	Presentación mestrados: 19 alumnos Saídas profesionais: 36 COBG: 34

## Atención á Diversidade

Actividade	(Marcar cun X)			Xustificación	Nº de Asistentes
	Non se Desenvolveu	Desenvolveuse Parcialmente	Desenvolveuse Totalmente		
Atención á Diversidade			X		Todos os alumnos co solicitaron

## Conclusións

Dos resultados do desenvolvemento das actividades do PAT, extráense conclusións moi positivas dado que a totalidade de actividades previstas inicialmente se levou a cabo.

Con respecto á participación dos titores e dos alumnos nas devanditas actividades programadas, os resultados son satisfactorios dado que superan o 60% na práctica totalidade dos casos e alcanzan valores maiores en varios apartados, en particular na asistencia dos alumnos ás reunións cos seus titores.

A análise detallada dos resultados do PAT en canto a actividades e participación, inclúese no apartado 4.

## Ficha para a Avaliación do PAT

### Grao de Consecución dos Obxectivos

#### Obxectivos Xerais

Obxectivo	(Marca cun X)			Xustificación
	Non Logrado	Parcialmente logrado	Logrado	
Establecer a titoría e a orientación profesional na universidade como modo de diversificar a axuda educativa ao estudante durante o seu paso pola universidade.			X	
Establecer un sistema de información, orientación, e seguimento académico para os estudantes mediante a asignación dun profesor-titor.			X	
Motivar unha participación activa do alumnado nos distintos aspectos da vida universitaria.		X		Forma parte dos obxectivos do PAT, pero debe ser reforzado
Ampliar a información que os estudantes teñen sobre a Universidade, os servizos que ofrece, os proxectos nos que poden participar, as bolsas ás que poden optar....			X	
Potenciar a capacidade de aprendizaxe autónomo do estudante e as posibilidades de traballo colaborativo e en equipo.			X	
Entender a función do profesor como a dun axente que orienta e guía a aprendizaxe do estudante para lograr progresivamente a regulación e xestión autónoma do mesmo.			X	
Fomentar a capacidade de análise e resolución dos problemas e a toma de decisións baseada en criterios ben establecidos, que impliquen a necesidade de xuízo crítico e construtivo.			X	O PAT contribúe a esta función aínda que é difícil avaliar o seu grao de consecución.

### Conclusións

Practicamente todos os obxectivos foron logrados. En relación aos parcialmente logrados convén indicar as dificultades ao intentar que os alumnos participen máis activamente na vida universitaria.

## Ficha para a Avaliación do PAT

### Grao de Consecución dos Obxectivos

### Obxectivos Específicos

Obxectivo	<i>(Marca cun X)</i>			Xustificación
	Non Logrado	Parcialmente logrado	Logrado	
Mellorar a integración dos estudantes na vida académica.			X	
Mellorar a satisfacción dos estudantes coa formación recibida.			X	
Reducir a taxa de abandono.			X	O PAT contribúe a esta función aínda que é difícil avaliar o seu grao de consecución.
Dar cobertura ás necesidades de apoio formativo dos alumnos.			X	
Fomentar a inserción laboral dos alumnos...			X	O PAT contribúe a esta función aínda que é difícil avaliar o seu grao de consecución.

### Conclusións

Aqueles obxectivos que puideron ser abordados nas actividades del PAT foron alcanzados na maior parte. Con respecto ao fomento da inserción laboral dos alumnos leváronse a cabo xornadas de orientación laboral que incluíron talleres prácticos e visitas de egresados.

## Ficha para a Avaliación do PAT

### Avaliación dos Indicadores

Indicador	(Marca cun X)			Xustificación
	Empeorou	Mantívose	Mellorou	
Alumnos matriculados de novo Ingreso			X	Aumentou o nº de ingreso dos alumnos de 1º de 64 a 75 debido a unha modificación do título
Alumnos matriculados totais no centro			X	Polo indicado no apartado anterior
Egresados				Evaluarase cos datos que se obteñan das promocións de graduados. Na data actual non se dispón de datos
Taxa de Graduación				No curso 2012-13 foi satisfactoria. Non hai datos do curso 2013-14.
Taxa de Abandono				No curso 2012-13 estivo no rango esperable. Non hai datos do curso 2013-14.
Taxa de Eficiencia				No curso 2012-13 foi satisfactoria. Non hai datos do curso 2013-14.
Nº de Alumnos Enviados en Programas de Mobilidade			X	5
Nº de Alumnos Recibidos en Programas de Mobilidade			X	11
Taxa de Inserción Laboral				Na data actual non se dispón de datos actualizados.

### Conclusións

O número de alumnos matriculados de novo ingreso foi maior neste curso, xa que aumentou o nº de prazas ofertadas de 64 a 75. Con respecto aos indicadores académicos, estanse cumprindo as previsións da memoria verifica e incluso melloran as taxas esperables. Non se dispón de datos sobre a inserción laboral

## Ficha para a Avaliación do PAT (\*\*)

### Análise de satisfacción (media) dos implicados

Ítem	(Marca cun X)			Xustificación
	Empeorou	Mantívose	Mellorou	
Consideras que foi axeitada a información ofrecida sobre o Plan de Acción Titorial (PAT)?				Fichas incluídas no apartado 4
Consideras adecuada a organización e coordinación das distintas actividades do PAT?				Fichas incluídas no apartado 4
En qué grao o desenvolvemento do PAT respondeu ás túas expectativas?				Fichas incluídas no apartado 4
En qué grado resulta aplicable o abordado no PAT para distintos aspectos do teu desenvolvemento persoal, académico e profesional?				Fichas incluídas no apartado 4
En qué grado consideras que as datas das distintas actividades foron axeitadas?				Fichas incluídas no apartado 4
Consideras axeitadas a forma en que se desenvolveron as titorías?				Fichas incluídas no apartado 4
Valora a actuación de teu titor sobre: Información das convocatorias de reunión				Fichas incluídas no apartado 4
Valora a actuación de teu titor sobre: Desenvolvemento das sesións				Fichas incluídas no apartado 4
Valora a actuación de teu titor sobre: Claridade da información recibida				Fichas incluídas no apartado 4
Valora a actuación de teu titor sobre: Atención persoal aos alumnos				Fichas incluídas no apartado 4
Valora a actuación de teu titor sobre: Aclaración de dúbidas				Fichas incluídas no apartado 4

### Conclusións

(\*\*) AS FICHAS DE ENQUISAS LLEVADAS A CABO DENTRO DO PAT PARA CADA UN DOS CURSOS DO GRAO FORON INCLUIDAS NO APARTADO 4, XUNTO COS COMENTARIOS PERTINENTES DA VALORACIÓN QUE MERECE OS RESULTADOS OBTIDOS.

Vigo 18 de Xullo de 2014

M<sup>a</sup> Fuencisla Mariño  
Coordinadora do PAT

Mercedes Gallardo  
Coordinadora do PAT